



ធនាគារជាតិ នៃ កម្ពុជា  
NATIONAL BANK OF CAMBODIA

# ព្រឹត្តិបត្រស្ថិតិសីលក្លរីយូធានាត

## Balance of Payments Statistics Bulletin

ត្រីមាសទី១ ឆ្នាំ២០២៤ លេខ ៨៣

First Quarter 2024, Series No. 83



**ប្រសាសន៍របស់ លោកជំទាវ ទេសាភិបាល ធនាគារជាតិនៃកម្ពុជា**



ធនាគារជាតិនៃកម្ពុជា មានសេចក្តីសោមនស្ស សូមផ្សព្វផ្សាយព្រឹត្តិបត្រស្ថិតិជញ្ជីងទូទាត់លេខ៨៣ ប្រចាំត្រីមាសទី១ ឆ្នាំ២០២៤ ដែលត្រូវបានបោះពុម្ពផ្សាយជាភាសាខ្មែរ និងភាសាអង់គ្លេស ជាប្រាក់រៀល។ ព្រឹត្តិបត្រនេះត្រូវបានចងក្រងឡើងជាមួយនឹងសេរីទិន្នន័យជាប្រចាំត្រីមាស រួមមានស្ថិតិជញ្ជីងទូទាត់ ស្ថានភាពវិនិយោគអន្តរជាតិ និងបំណុលក្រៅប្រទេស ព្រមជាមួយនឹងការពិពណ៌នាសង្ខេបពីបច្ចុប្បន្នភាពវិស័យក្រៅប្រទេសរបស់ប្រទេសកម្ពុជា។ ព្រឹត្តិបត្រស្ថិតិជញ្ជីងទូទាត់ និងតារាងសង្ខេបស្ថិតិពាក់ព័ន្ធទាំងនេះ អាចស្វែងរកបាននៅលើគេហទំព័ររបស់ធនាគារជាតិនៃកម្ពុជា។

ធនាគារជាតិនៃកម្ពុជា សូមជូនដំណឹងដល់សាធារណជនជ្រាបថា ព្រឹត្តិបត្រស្ថិតិជញ្ជីងទូទាត់នេះត្រូវបានចងក្រងនិងចេញផ្សាយ ដោយអនុលោមតាមវិធីសាស្ត្រចងក្រងស្ថិតិជញ្ជីងទូទាត់និងស្ថានភាពវិនិយោគអន្តរជាតិបោះពុម្ពលើកទី៦ (BPM6) នៅឆ្នាំ២០០៩ ដោយមូលនិធិរូបិយវត្ថុអន្តរជាតិ (IMF)។ ធនាគារជាតិនៃកម្ពុជា នៅតែបន្តអភិវឌ្ឍ និងពង្រឹងវិធីសាស្ត្រចងក្រងស្ថិតិជញ្ជីងទូទាត់នេះឱ្យមានភាពប្រសើរឡើង ដើម្បីផលិតទិន្នន័យស្ថិតិជញ្ជីងទូទាត់ក្រោមតារាងស្តង់ដារអន្តរជាតិសម្រាប់បម្រើដល់ការប្រើប្រាស់របស់សាធារណជន ឱ្យកាន់តែមានប្រសិទ្ធភាពខ្ពស់។

“កំណត់បង្ហាញបច្ចេកទេស” នៅផ្នែកខាងក្រោយនៃព្រឹត្តិបត្រនេះបានបង្ហាញអំពីសេចក្តីអធិប្បាយសង្ខេប សម្រាប់អ្នកអាន អ្នកប្រើប្រាស់ទិន្នន័យ និងសាធារណជន ក្នុងការស្វែងយល់បន្ថែមអំពីវិធីសាស្ត្រចងក្រង BPM6 ដោយក្នុងនោះរួមមាន ទស្សនាទាននិងនិយមន័យ ប្រភពទិន្នន័យ វិធីសាស្ត្រចងក្រង និងតារាងសង្ខេបស្តីពីការផ្លាស់ប្តូររវាង BPM5 និង BPM6។

ធនាគារជាតិនៃកម្ពុជា សូមថ្លែងអំណរគុណចំពោះ ក្រសួង-ស្ថាប័នពាក់ព័ន្ធ និងអ្នកផ្តល់ទិន្នន័យ ដែលតែងតែផ្តល់កិច្ចសហការល្អក្នុងការផ្តល់ទិន្នន័យ ជាធាតុចូលយ៉ាងសំខាន់គាំទ្រដល់និរន្តរភាពនៃការចងក្រងស្ថិតិជញ្ជីងទូទាត់ក៏ដូចជាព្រឹត្តិបត្រស្ថិតិជញ្ជីងទូទាត់របស់ប្រទេសកម្ពុជានាពេលកន្លងមក។

ធនាគារជាតិនៃកម្ពុជា សូមថ្លែងអំណរគុណចំពោះចំណាប់អារម្មណ៍របស់អ្នកអាន និងអ្នកប្រើប្រាស់ទិន្នន័យមកលើព្រឹត្តិបត្រស្ថិតិជញ្ជីងទូទាត់របស់ប្រទេសកម្ពុជា។

ថ្ងៃសុក្រ ៧កើត ខែអាសាធ ឆ្នាំរោង ឆស័ក ព.ស.២៥៦៨  
រាជធានីភ្នំពេញ ថ្ងៃទី១២ ខែកក្កដា ឆ្នាំ២០២៤

**ទេសាភិបាល**

**ជា សរី**

**មាតិកា**



**ទំព័រ**

**កំណត់សម្គាល់** ..... ៣

**ផ្នែកសំខាន់ៗ** ..... ៤

**សមាសភាគគន្លឹះ** : ..... ៤

**បំណុលគន្លឹះ** : ..... ៤

    រូបទី១    ៖ សមាសភាគគណនីចរន្ត និងគណនីដើមទុន ..... ៤

**ការវិភាគលើការដ្ឋានស្ថាន** ..... ៥

**គណនីចរន្ត និងគណនីដើមទុន** ..... ៥

**គណនីចរន្ត** ..... ៥

        រូបទី២    ៖ ការនាំចេញ និងការនាំចូល ..... ៥

        រូបទី៣    ៖ សេវា (ឥណទាន និងឥណពន្ធ) ..... ៦

        រូបទី៤    ៖ ចំណូលបឋម (ឥណទាន និងឥណពន្ធ) ..... ៧

        រូបទី៥    ៖ ចំណូលបន្ទាប់បន្សំ (ឥណទាន និងឥណពន្ធ) ..... ៨

**គណនីដើមទុន** ..... ៨

        រូបទី៦    ៖ គណនីដើមទុន ..... ៨

**គណនីហិរញ្ញវត្ថុ** ..... ៩

    រូបទី៧    ៖ សមាសភាគគណនីហិរញ្ញវត្ថុ ..... ៩

**ស្ថានភាពវិនិយោគអន្តរជាតិ** ..... ១០

    រូបទី៨    ៖ សមាសភាគស្ថានភាពវិនិយោគអន្តរជាតិ ..... ១០

**តារាងស្ថិតិជញ្ជីងទូទាត់** ..... ១១

    តារាង១    ៖ តារាងស្ថិតិជញ្ជីងទូទាត់របស់ប្រទេសកម្ពុជា ..... ១១

    តារាង២    ៖ គណនីទំនិញ ..... ១២

    តារាង៣    ៖ គណនីសេវា ..... ១៣

    តារាង៤    ៖ គណនីចំណូលបឋម ..... ១៤

    តារាង៥    ៖ គណនីចំណូលបន្ទាប់បន្សំ ..... ១៥

    តារាង៦    ៖ គណនីដើមទុន ..... ១៦

    តារាង៧    ៖ គណនីហិរញ្ញវត្ថុ ..... ១៧

    តារាង៨    ៖ ស្ថានភាពវិនិយោគអន្តរជាតិ ..... ១៨

    តារាង៩    ៖ បំណុលក្រៅប្រទេស បែងចែកតាមប្រភេទ ..... ១៩

    តារាង១០ ៖ អនុបាតជញ្ជីងទូទាត់ ..... ២០

**កំណត់បន្ទាញបច្ចេកទេស** ..... ២១

**កំណត់សម្គាល់ ៖**

**ការសាកសួរព័ត៌មាន**

ចំពោះព័ត៌មានបន្ថែមអំពីស្ថិតិជញ្ជីងទូទាត់ និងស្ថិតិដែលពាក់ព័ន្ធសូមទំនាក់ទំនងនាយកដ្ឋានស្ថិតិនៃអគ្គនាយកដ្ឋានគោលនយោបាយនិងសហប្រតិបត្តិការអន្តរជាតិ ធនាគារជាតិនៃកម្ពុជា តាមទូរស័ព្ទលេខ៖ (៨៥៥) ២៣ ៧២២ ៥៦៣-១១១៨ ឬតាមអ៊ីម៉ែល statistics@nbc.gov.kh។

**ការចេញផ្សាយលើកក្រោយ**

ការចេញផ្សាយ ពេលវេលាចេញផ្សាយ  
ត្រីមាសទី២ ឆ្នាំ២០២២ ថ្ងៃទី៣០ ខែកញ្ញា ឆ្នាំ២០២២

**ការកែប្រែក្នុងការចេញផ្សាយលើកនេះ**

**កំណែ ៖**  
ការចេញផ្សាយលើកនេះ រាប់បញ្ចូលការកែតម្រូវទិន្នន័យមួយចំនួននៅក្នុងគណនីហិរញ្ញវត្ថុ តារាងស្ថានភាពវិនិយោគអន្តរជាតិ និងតារាងបំណុលក្រៅប្រទេស។

ការកែតម្រូវក្នុងគណនីហិរញ្ញវត្ថុ រួមមាន ៖ ១/-ផ្នែកទ្រព្យសកម្មហិរញ្ញវត្ថុសុទ្ធ ខ្ទង់វិនិយោគផ្សេងទៀតនៅក្រៅប្រទេស និង ២/-ផ្នែកទ្រព្យអកម្មសុទ្ធ ខ្ទង់វិនិយោគផ្សេងទៀតនៅកម្ពុជា ក្នុងត្រីមាសទី៤ ឆ្នាំ២០២៣។

ការកែតម្រូវក្នុង តារាងស្ថានភាពវិនិយោគរបស់ប្រទេសកម្ពុជា រួមមាន៖ ១/-ផ្នែកទ្រព្យសកម្មសរុប ខ្ទង់វិនិយោគលើផលបត្រ ក្នុងត្រីមាសទី៣ និងទី៤ ឆ្នាំ២០២៣ និងខ្ទង់វិនិយោគផ្សេងទៀត ចាប់ពីត្រីមាសទី១ ដល់ទី៤ ឆ្នាំ២០២៣ និង ២/-ផ្នែកទ្រព្យអកម្មសុទ្ធ ខ្ទង់វិនិយោគផ្ទាល់ ចាប់ពីត្រីមាសទី១ ដល់ទី៤ ឆ្នាំ២០២៣ និងខ្ទង់វិនិយោគផ្សេងទៀត ចាប់ពីត្រីមាសទី២ ដល់ទី៤ ឆ្នាំ២០២៣។

ការកែតម្រូវក្នុង តារាងបំណុលក្រៅប្រទេសបែងចែកតាមប្រទេសផ្នែករដ្ឋាភិបាលទូទៅ ខ្ទង់ប្រាក់កម្ចី ក្នុងត្រីមាសទី៣ និងទី៤ ឆ្នាំ២០២៣។

ការកែតម្រូវទាំងនេះ ត្រូវបានធ្វើឡើងដោយសារការកែតម្រូវពីសំណាក់ប្រភពទិន្នន័យ និងវិធីសាស្ត្រចងក្រង។

**ការកែប្រែក្នុងការចេញផ្សាយលើកក្រោយ**

ការកែតម្រូវនឹងត្រូវបានរៀបចំធ្វើឡើងផងដែរចំពោះសមាសភាគមួយចំនួនផ្សេងទៀតនៃស្ថិតិជញ្ជីងទូទាត់ដោយយោងទៅតាមការកែតម្រូវការប៉ាន់ស្មានពីប្រភពទិន្នន័យ។

**អក្សរកាត់**

- BOP** ស្ថិតិជញ្ជីងទូទាត់
- BPM6** វិធីសាស្ត្រចងក្រងស្ថិតិជញ្ជីងទូទាត់និងស្ថានភាពវិនិយោគអន្តរជាតិ បោះពុម្ពលើកទី៦
- NBC** ធនាគារជាតិនៃកម្ពុជា
- n.i.e** មិនមានរាប់បញ្ចូលនៅកន្លែងផ្សេងទៀត

**ការតម្រឹមតួលេខ**

ភាពខ្វះចន្លោះដោយអន្លើរវាងចំនួនសរុប និងផលបូកក្នុងការបោះពុម្ពផ្សាយលើកនេះ បណ្តាលមកពីការតម្រឹមតួលេខ។

**ឯកតារូបិយវត្ថុ**

១ ប៊ីលានរៀល = ១.000.000.000 រៀល។

# ផ្នែកសំខាន់ៗ

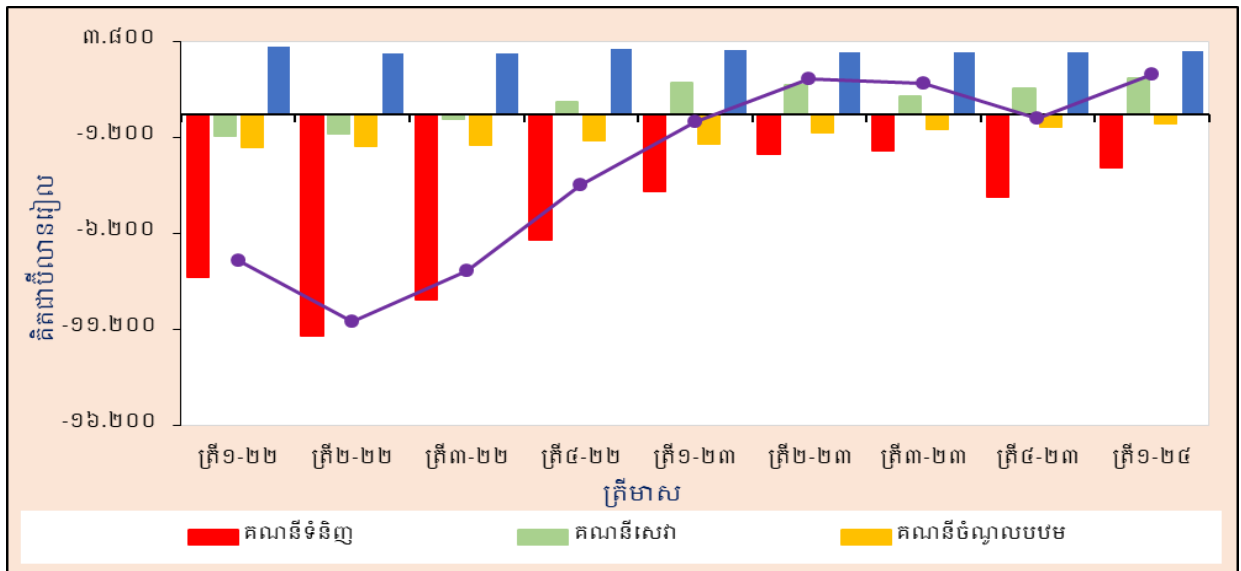
## សមាសភាគគន្លឹះ

គិតជាប៊ីលានរៀល	ត្រី.១-២២	ត្រី.២-២២	ត្រី.៣-២២	ត្រី.៤-២២	ត្រី.១-២៣	ត្រី.២-២៣	ត្រី.៣-២៣	ត្រី.៤-២៣	ត្រី.១-២៤	ប្រែប្រួលជា % ត្រី.១-២៤/ត្រី.៤-២៣	ប្រែប្រួលជា % ត្រី.១-២៤/ត្រី.១-២៣
<b>គណនីចរន្ត និងគណនីដើមទុន</b>											
សមតុល្យគណនីទំនិញ	-៤.៤៦៥	-១១.៤១៤	-៩.៦៦២	-៦.៨៣៩	-៤.០៣១	-២.០៥៩	-១.៤៩៧	-៤.២៧៩	-២.៧៥១	-៣៥,៧	-៣១,៤
សេវា (សុទ្ធ)	-១.១១៤	-១.០០៣	-២៦៨	៦១៤	១.៦៤៥	១.៤៩៦	៩១៩	១.៣៥៤	១.៤៩៧	៤០,០	១៥,៣
ចំណូលបឋម (សុទ្ធ)	-១.៧១៧	-១.៦៥២	-១.៦២២	-១.៣៦៨	-១.៤១៤	-៩៥៤	-៩៥៤	-១.៧៧៧	-១.៧៧៧	-២៥,៩	-២៥,៦
ចំណូលបន្ទាប់បន្សំ (សុទ្ធ)	៣.៤០១	៣.១៧៧	៣.១៧៥	៣.៤០១	៣.៣៦៦	៣.២៣៤	៣.២៣៣	៣.២០៩	៣.២៥៥	១,៤	-៣,៣
សមតុល្យគណនីដើមទុន	២១៤	២១៤	២១៥	២១៦	១៤២	១៤៣	១៤៤	១៤៤	១២៤	-១១,០	-១០,៣
សមតុល្យគណនីចរន្ត និងគណនីដើមទុន	-៧.៨៨៦	-១០.៧៧៩	-៨.១៦២	-៣.៦៧៦	-១.៣៥៦	១.៤៦០	១.៦០៥	-២១៥	២.០៥២	-	-
<b>គណនីហិរញ្ញវត្ថុ</b>											
វិនិយោគផ្ទាល់ (សុទ្ធ)	-៣.១៦៥	-៣.២៧៥	-៣.៤៨៤	-៣.៦៤៣	-៤.៣៦៦	-៣.៩០៦	-៣.៤៩០	-៣.៩៣៣	-៣.៩១៦	-០,៤	-១០,៣
វិនិយោគលើធនបត្រ (សុទ្ធ)	៦២	៣៨៦	៣៥	៣២	១១៥	១.០៥៥	២១២	៥៦	-៥២៦	-	-
និយ័តហិរញ្ញវត្ថុ (សុទ្ធ)	មិនមាន	មិនមាន	មិនមាន	មិនមាន	មិនមាន	មិនមាន	មិនមាន	មិនមាន	មិនមាន	-	-
វិនិយោគផ្សេងទៀត (សុទ្ធ)	-៧.៤៨៤	-៦.១៥៣	២០៥	-៥៧៧	២.៧៨៤	-៦២	៣.៤៦៣	៥.៥៥៩	១១.៣៦៤	១០៤,៥	៣១៣,៧
ទ្រព្យសកម្មជាទុនបម្រុងបរទេស	១.៦៤៥	១.៦២២	-២១១	-១.៦៦១	-៣៧៤	១.៣៦៤	-៩៩៦	-៧០៩	-១.២៩៦	៨២,៩	២៩៩,៤
សមតុល្យគណនីហិរញ្ញវត្ថុ	-៩.៣១១	-៧.៤១៩	-៣.៤៨២	-៥.៧៥៣	-១.៥៨១	-១.៥៩៦	-៣៦១	៩៧៣	៥.៦៣០	៥៧៨,៥	-
<b>ស្ថានភាពវិនិយោគអន្តរជាតិ</b>											
ស្ថានភាពវិនិយោគអន្តរជាតិ (សុទ្ធ)	-១៣៦.៤៩៦	-១៤៥.៩៤៤	-១៥៤.១១៦	-១៦១.៤៥២	-១៥៦.៤៥៤	-១៦៣.៣៩៤	-១៦២.៤១៧	-១៥២.៩៥៥	-១៥៤.៤០២	-៥,៣	-៧,៤

## ចំណុចគន្លឹះ

ក្នុងត្រីមាសទី១ ឆ្នាំ២០២៤ ជញ្ជីងទូទាត់កម្ពុជាមានឱនភាព ១.២៩៦ ប៊ីលានរៀល ធៀបនឹងឱនភាព ៧០៩ ប៊ីលានរៀល ក្នុងត្រីមាសមុន ដោយសារការកើនឡើងទ្រព្យសកម្មសុទ្ធក្នុងគណនីហិរញ្ញវត្ថុ ខណៈដែលគណនីចរន្តនិងដើមទុនបានប្តូរពីឱនភាពទៅជាអតិរេក។ គណនីចរន្តនិងដើមទុនមានអតិរេក ២.០៥២ ប៊ីលានរៀល បានប្តូរពីឱនភាព ២១៥ ប៊ីលានរៀល ក្នុងត្រីមាសមុន ជាលទ្ធផលបណ្តាលមកពីការថយចុះឱនភាពគណនីទំនិញ និងគណនីចំណូលបឋម គួបផ្សំនឹងការកើនឡើងអតិរេកគណនីសេវា និងគណនីចំណូលបន្ទាប់បន្សំ។

រូបទី១ ៖ សមាសភាគគណនីចរន្ត និងគណនីដើមទុន



គណនីហិរញ្ញវត្ថុមានទ្រព្យសកម្មសុទ្ធ ៥.៦៣០ ប៊ីលានរៀល បានកើនឡើង ៤.៦៥៧ ប៊ីលានរៀល (៤,៨ដង) ពីទ្រព្យសកម្មសុទ្ធ ៩៧៣ ប៊ីលានរៀល ក្នុងត្រីមាសមុន ជាចម្បងដោយសារការកើនឡើងទ្រព្យសកម្មនៃខ្ទង់វិនិយោគផ្សេងទៀតសុទ្ធ ខណៈដែលទ្រព្យអកម្មនៃខ្ទង់វិនិយោគផ្ទាល់សុទ្ធបានថយចុះ។

គិតត្រឹមចុងត្រីមាសទី១ ឆ្នាំ២០២៤ ស្ថានភាពវិនិយោគអន្តរជាតិរបស់ប្រទេសកម្ពុជាបានបង្ហាញថាមានទ្រព្យអកម្មបរទេសសុទ្ធចំនួន ១៤៤.៨០២ ប៊ីលានរៀល បានថយចុះ ៨.១៤៣ ប៊ីលានរៀល (៥,៣%) ពី ១៥២.៩៤៥ ប៊ីលានរៀល ធៀបនឹងចុងត្រីមាសមុន។ ធៀបនឹងចុងគ្រាដូចគ្នាឆ្នាំមុន ស្ថានភាពវិនិយោគអន្តរជាតិរបស់ប្រទេសកម្ពុជាបានបង្ហាញទ្រព្យអកម្មបរទេសសុទ្ធបានថយចុះ ១១.៦៤១ ប៊ីលានរៀល (៧,៥%) ពី ១៥៦.៤៤៤ ប៊ីលានរៀល។

# ការវិភាគលើការដ្ឋានស្ថាន

## គណនីចរន្ត និងគណនីដើមទុន

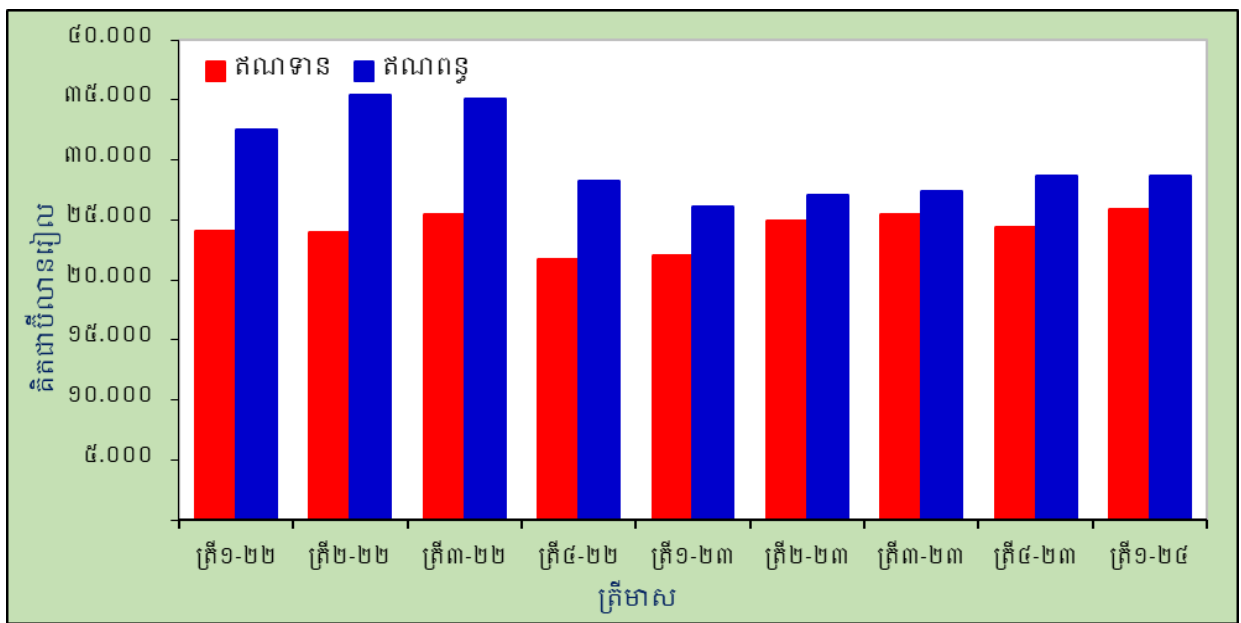
### គណនីចរន្ត

គណនីចរន្តមានអតិរេក ១.៩២៤ ប៊ីលានរៀល បានប្តូរពីឱនភាព ៣៥៩ ប៊ីលានរៀល ក្នុងត្រីមាសមុន និងឱនភាព ៥៣៨ ប៊ីលានរៀល ក្នុងត្រីមាសដូចគ្នាឆ្នាំមុន។ ការប្តូរពីឱនភាពទៅជាអតិរេកនៃគណនីចរន្ត ជាចម្បងបណ្តាលមកពីភាពប្រសើរឡើងនៃឱនភាពគណនីទំនិញ និងគណនីចំណូលបឋម គ្រប់ផ្សំនឹងការកើនឡើងអតិរេកគណនីសេវា និងគណនីចំណូលបន្ទាប់បន្សំ។

### ទំនិញ

សមតុល្យគណនីទំនិញមានឱនភាព ២.៧៥១ ប៊ីលានរៀល បានថយចុះ ១.៥២៨ ប៊ីលានរៀល (៣៥,៧%) ពីឱនភាព ៤.២៧៩ ប៊ីលានរៀល ក្នុងត្រីមាសមុន និង ១.២៨០ ប៊ីលានរៀល (៣១,៨%) ពីឱនភាព ៤.០៣១ ប៊ីលានរៀល ក្នុងគ្រាដូចគ្នាឆ្នាំមុន។

### រូបទី២ ៖ ការនាំចេញ និងការនាំចូល



ការនាំចេញទំនិញមាន ២៥.៨៩៣ ប៊ីលានរៀល បានកើនឡើង ១.៥១២ ប៊ីលានរៀល (៦,២%) ពី ២៤.៣៨០ ប៊ីលានរៀល ក្នុងត្រីមាសមុន។ ការកើនឡើងការនាំចេញនេះ ជាលទ្ធផលមកពីការកើនឡើងការនាំចេញផលិតផលកសិកម្ម ២.៤០១ ប៊ីលានរៀល (៤៨,៧%) សម្លៀកបំពាក់ ៣៦១ ប៊ីលានរៀល (៤,៥%) ទោចក្រយាន ១២៧ ប៊ីលានរៀល (៤៧,៣%) និងផលិតផលកាត់ដេរផ្សេងៗ ១១៦ ប៊ីលានរៀល (៥,៥%) ខណៈដែលការនាំចេញគ្រឿងអេឡិចត្រូនិកថយចុះ ៧៥០ ប៊ីលានរៀល (៣២,៨%) និងស្បែកដើង ១២៩ ប៊ីលានរៀល (៨,៤%)។ ធៀបនឹងគ្រាដូចគ្នាឆ្នាំមុន ការនាំចេញទំនិញបានកើនឡើង ៣.៨១៩ ប៊ីលានរៀល (១៧,៣%) ពី ២២.០៧៤ ប៊ីលានរៀល។

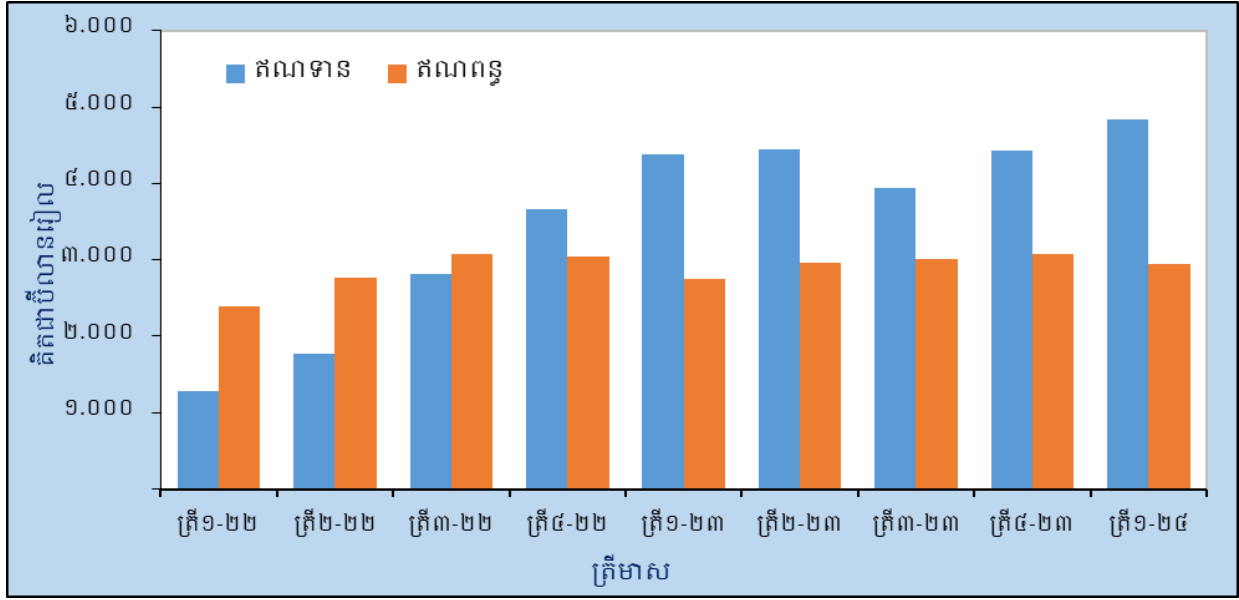
ការនាំចូលទំនិញមាន ២៨.៦៤៣ ប៊ីលានរៀល បានថយចុះ ១៦ ប៊ីលានរៀល (០,១%) ពី ២៨.៦៥៩ ប៊ីលានរៀល ក្នុងត្រីមាសមុន។ ការថយចុះការនាំចូលនេះ ជាចម្បងដោយសារការថយចុះការនាំចូលវត្ថុធាតុដើមសម្រាប់វិស័យកាត់ដេរ ៩៥៨ ប៊ីលានរៀល (១៧,៤%) និងម្ហូបអាហារនិងភេសជ្ជៈ ២៣៨ ប៊ីលានរៀល (១៣,២%) ខណៈដែលការនាំចូលប្រេងឥន្ធនៈកើនឡើង ១.៨៩៥ ប៊ីលានរៀល (៥២,២%) យានយន្ត ៥៨៧ ប៊ីលានរៀល (៦៥,១%) និងសម្ភារនិងបរិក្ខារសំណង់ ៣៣១ ប៊ីលានរៀល (១៤,៩%)។ ធៀបនឹងត្រីមាសដូចគ្នាឆ្នាំមុន ការនាំចូលទំនិញបានកើនឡើង ២.៥៣៩ ប៊ីលានរៀល (៩,៧%) ពី ២៦.១០៤ ប៊ីលានរៀល។

**សេវា**

គណនីសេវាមានអតិរេក ១.៨៩៧ ប៊ីលានរៀល បានកើនឡើង ៥៤២ ប៊ីលានរៀល (៤០%) ពី អតិរេក ១.៣៥៤ ប៊ីលានរៀល ក្នុងត្រីមាសមុន និង ២៥១ ប៊ីលានរៀល (១៥,៣%) ពីអតិរេក ១.៦៤៥ ប៊ីលានរៀល ធៀបនឹងគ្រាដូចគ្នាឆ្នាំមុន។ ការកើនឡើងនៃអតិរេកនេះបណ្តាលមកពីការកើនឡើង ការនាំចេញសេវា ខណៈដែលការនាំចូលសេវាមានការថយចុះ។

ការនាំចេញសេវាមាន ៤.៨៤៤ ប៊ីលានរៀល បានកើនឡើង ៤០៧ ប៊ីលានរៀល (៩,២%) ពី ៤.៤៣៧ ប៊ីលានរៀល ក្នុងត្រីមាសមុន និង ៤៥៥ ប៊ីលានរៀល (១០,៤%) ពី ៤.៣៨៩ ប៊ីលានរៀល ក្នុងត្រីមាស ដូចគ្នាឆ្នាំមុន។ ការកើនឡើងនេះ ជាចម្បងបណ្តាលមកពីការកើនឡើងការនាំចេញសេវាធ្វើដំណើរ ៤០៨ ប៊ីលានរៀល (១២,៥%) សេវាដឹកជញ្ជូន ៥៤ ប៊ីលានរៀល (១០,៣%) សេវាទូរគមនាគមន៍ កុំព្យូទ័រ និង ព័ត៌មាន ៣២ ប៊ីលានរៀល (១២,៣%) និងទំនិញនិងសេវាវដ្តាកិច្ចាល n.i.e. ១៣ ប៊ីលានរៀល (១៧,៣%) ខណៈដែលការនាំចេញសេវាពាណិជ្ជកម្មផ្សេងទៀតថយចុះ ៣៦ ប៊ីលានរៀល (២១,៥%) សេវាសាងសង់ ៣៣ ប៊ីលានរៀល (៤១,៩%) សេវាហិរញ្ញវត្ថុ ១៤ ប៊ីលានរៀល (៣៨,៩%) សេវាប្រើប្រាស់កម្មសិទ្ធិបញ្ញា ១៣ ប៊ីលានរៀល (៥១,១%) សេវាធានារ៉ាប់រងនិងសោធននិវត្តន៍ ៣ ប៊ីលានរៀល (៨៤,៦%) និងសេវា ផ្ទាល់ខ្លួន វប្បធម៌ និងការកម្សាន្ត ១ ប៊ីលានរៀល (២៥%)។

**រូបទី៣ ៖ សេវា (ឥណទាន និងឥណពន្ធ)**



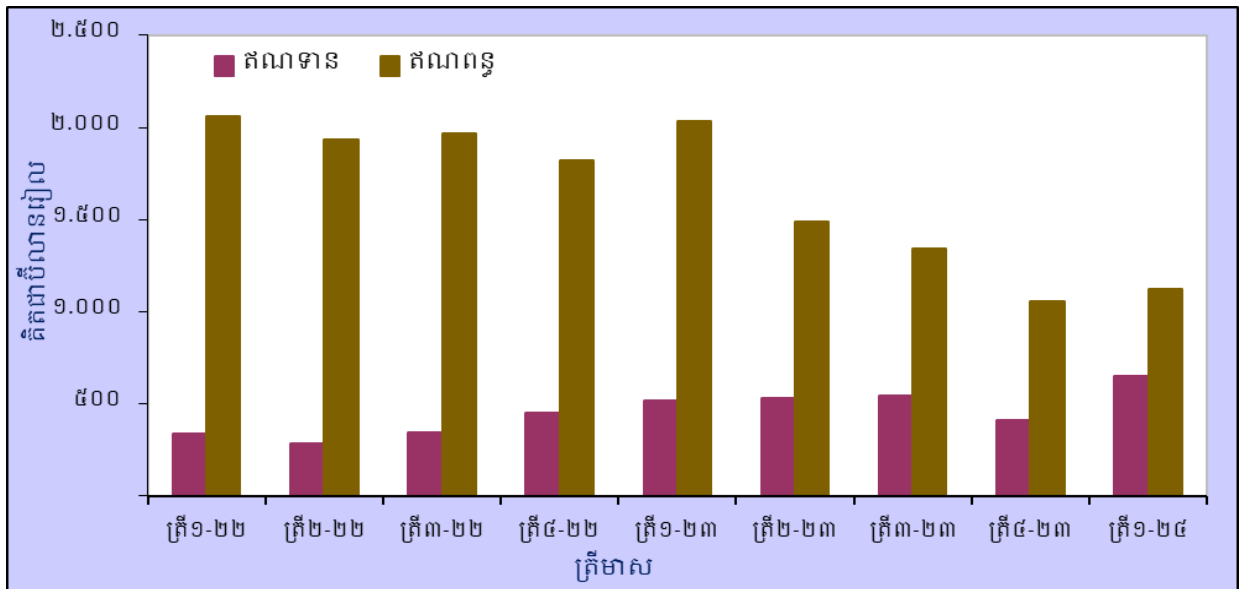
ការនាំចូលសេវាមាន ២.៩៤៨ ប៊ីលានរៀល បានថយចុះ ១៣៦ ប៊ីលានរៀល (៤,៤%) ពី ៣.០៨៣ ប៊ីលានរៀល ក្នុងត្រីមាសមុន ជាចម្បងមកពីការថយចុះការនាំចូលសេវាធ្វើដំណើរ ១១៩ ប៊ីលានរៀល (១៣,៦%) សេវាធានារ៉ាប់រងនិងសោធននិវត្តន៍ ៣២ ប៊ីលានរៀល (១២,៨%) សេវាពាណិជ្ជកម្មផ្សេងទៀត ២៤ ប៊ីលានរៀល (១៥,៤%) ទំនិញនិងសេវាវដ្តាកិច្ចាល n.i.e. ២០ ប៊ីលានរៀល (៤១,៤%) សេវាផ្ទាល់ខ្លួន វប្បធម៌ និងការកម្សាន្ត ២ ប៊ីលានរៀល (៥៣,៨%) សេវាហិរញ្ញវត្ថុ ១ ប៊ីលានរៀល (៤,៦%) សេវាប្រើប្រាស់ កម្មសិទ្ធិបញ្ញា ១ ប៊ីលានរៀល (២,១%) និងសេវាទូរគមនាគមន៍ កុំព្យូទ័រ និងព័ត៌មាន ១ ប៊ីលានរៀល (០,៨%) ខណៈដែលការនាំចូលសេវាដឹកជញ្ជូនកើនឡើង ៥៧ ប៊ីលានរៀល (៤%) និងសេវាសាងសង់ ៨ ប៊ីលានរៀល (១២,៥%)។ ធៀបនឹងត្រីមាសដូចគ្នាឆ្នាំមុន ការនាំចូលសេវាបានកើនឡើង ២០៤ ប៊ីលានរៀល (៧,៤%) ពី ២.៧៤៤ ប៊ីលានរៀល។

**ចំណូលបឋម**

គណនីចំណូលបឋមមានឱនភាព ៤៧៧ ប៊ីលានរៀល បានថយចុះ ១៦៦ ប៊ីលានរៀល (២៥,៩%) ពីឱនភាព ៦៤៤ ប៊ីលានរៀល ក្នុងត្រីមាសមុន ជាលទ្ធផលមកពីការកើនឡើងយឺតនៃគណនីចំណូលបឋម (ឥណពន្ធ) ធៀបនឹងការកើនឡើងនៃគណនីចំណូលបឋម (ឥណទាន)។ ឱនភាពគណនីចំណូលបឋម បានថយចុះ ១.០៤១ ប៊ីលានរៀល (៦៨,៦%) ពីឱនភាព ១.៥១៨ ប៊ីលានរៀល ក្នុងត្រីមាសដូចគ្នាឆ្នាំមុន។

ចំណូលបឋម (ឥណទាន) មាន ៦៤៨ ប៊ីលានរៀល បានកើនឡើង ២៣៥ ប៊ីលានរៀល (៥៧%) ពី ៤១២ ប៊ីលានរៀល ក្នុងត្រីមាសមុន និង ១៣០ ប៊ីលានរៀល (២៥,២%) ពី ៥១៧ ប៊ីលានរៀល ក្នុងត្រីមាស ដូចគ្នាឆ្នាំមុន ដោយសារការកើនឡើងចំណូលពីការវិនិយោគ ២៥៥ ប៊ីលានរៀល (៩៧,៥%) ខណៈដែល ចំណូលពីប្រាក់បៀវត្សនិយោជិតបានថយចុះ ១៩ ប៊ីលានរៀល (១២,៨%)។

**រូបទី២ ៖ ចំណូលបឋម (ឥណទាន និងឥណពន្ធ)**



ចំណូលបឋម (ឥណពន្ធ) មាន ១.១២៥ ប៊ីលានរៀល បានកើនឡើង ៦៩ ប៊ីលានរៀល (៦,៥%) ពី ១.០៥៦ ប៊ីលានរៀល ក្នុងត្រីមាសមុន ដោយសារការកើនឡើងចំណូលពីការវិនិយោគ ៩១ ប៊ីលានរៀល (១១%) ខណៈដែលប្រាក់បៀវត្សនិយោជិតថយចុះ ២២ ប៊ីលានរៀល (៩,៦%)។ ធៀបនឹងគ្រាដូចគ្នាឆ្នាំមុន គណនីចំណូលបឋម (ឥណពន្ធ) បានថយចុះ ៩១១ ប៊ីលានរៀល (៤៤,៧%) ពី ២.០៣៦ ប៊ីលានរៀល។

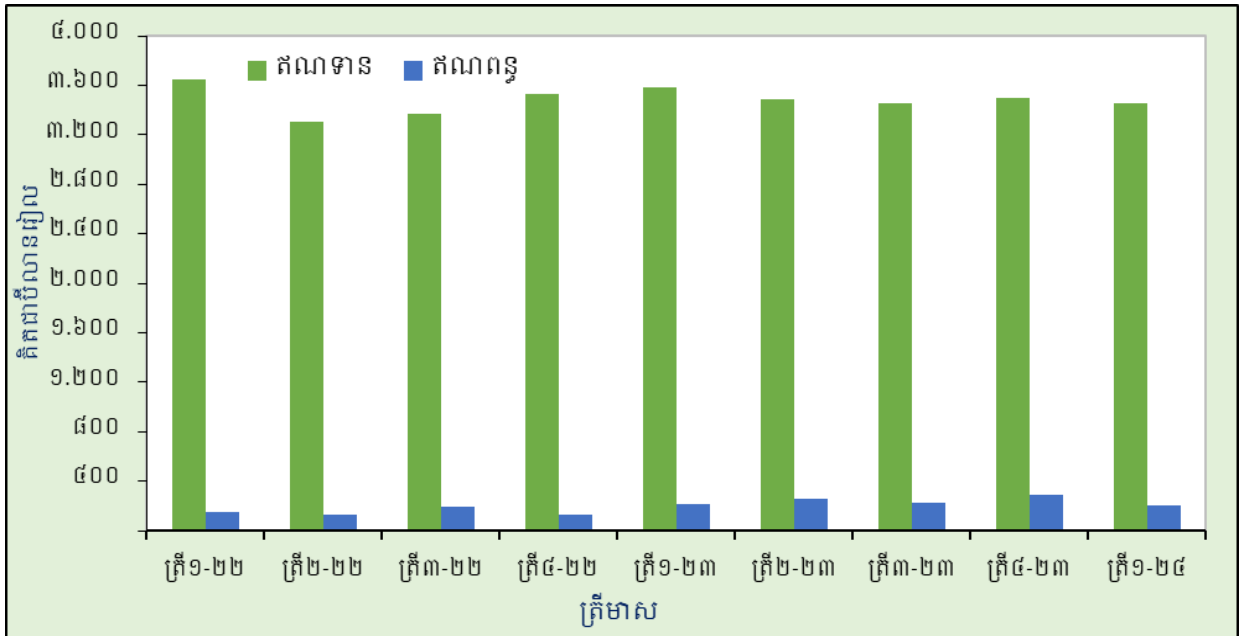
**ចំណូលបន្ទាប់បន្សំ**

ចំណូលបន្ទាប់បន្សំមានអតិរេក ៣.២៥៥ ប៊ីលានរៀល បានកើនឡើង ៤៦ ប៊ីលានរៀល (១,៤%) ពីអតិរេក ៣.២០៩ ប៊ីលានរៀល ក្នុងត្រីមាសមុន ជាចម្បងដោយសារការថយចុះចំណូលបន្ទាប់បន្សំ (ឥណពន្ធ) លឿនជាងការថយចុះចំណូលបន្ទាប់បន្សំ (ឥណទាន)។ អតិរេកចំណូលបន្ទាប់បន្សំ បានថយចុះ ១១០ ប៊ីលានរៀល (៣,៣%) ពីអតិរេក ៣.៣៦៦ ប៊ីលានរៀល ក្នុងត្រីមាសដូចគ្នាឆ្នាំមុន។

ចំណូលបន្ទាប់បន្សំ (ឥណទាន) មាន ៣.៤៥៨ ប៊ីលានរៀល បានថយចុះ ៣៨ ប៊ីលានរៀល (១,១%) ពី ៣.៤៩៦ ប៊ីលានរៀល ក្នុងត្រីមាសមុន ជាចម្បងដោយសារការថយចុះផ្នែកផ្សេងទៀត ២១ ប៊ីលានរៀល (០,៧%) និងផ្នែករដ្ឋាភិបាលទូទៅ ១៧ ប៊ីលានរៀល (៣,៣%)។ ចំណូលបន្ទាប់បន្សំ (ឥណពន្ធ) បានថយចុះ ១២៦ ប៊ីលានរៀល (៣,៥%) ពី ៣.៥៨៤ ប៊ីលានរៀល ធៀបនឹងគ្រាដូចគ្នាឆ្នាំមុន។



**រូបទី៥ ៖ ចំណូលបន្ទាប់បន្សំ (ឥណទាន និងឥណពន្ធ)**

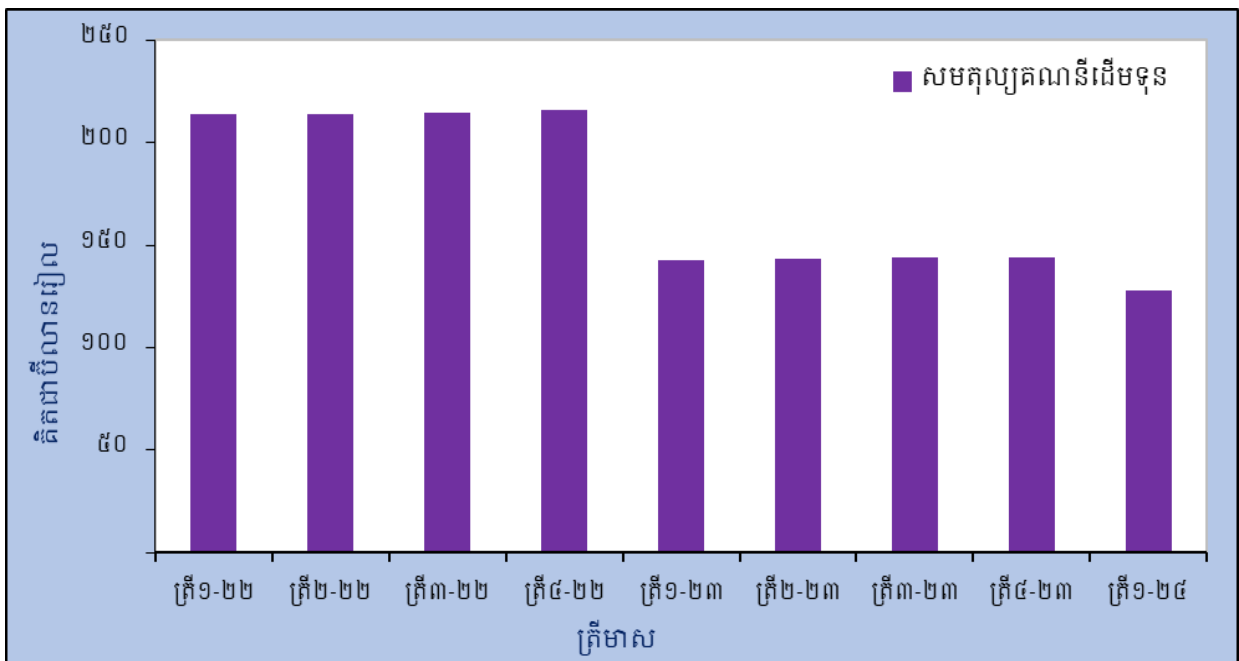


ចំណូលបន្ទាប់បន្សំ (ឥណពន្ធ) មាន ២០៣ បីលានរៀល បានថយចុះ ៨៤ បីលានរៀល (២៩,២%) ពី ២៨៧ បីលានរៀល ក្នុងត្រីមាសមុន ដោយសារការថយចុះផ្នែករដ្ឋាភិបាលទូទៅ ៥០ បីលានរៀល (៩៩.៧%) និងផ្នែកផ្សេងទៀត ៣៤ បីលានរៀល (១៤,៤%)។ ចំណូលបន្ទាប់បន្សំ (ឥណទាន) បានថយចុះ ១៦ បីលានរៀល (៧.២%) ពី ២១៩ បីលានរៀល ធៀបនឹងត្រីមាសដូចគ្នាមុន។

**គណនីដើមទុន**

អតិរេកគណនីដើមទុនមាន ១២៨ បីលានរៀល បានថយចុះ ១៦ បីលានរៀល (១១%) ធៀបនឹងត្រីមាសមុន។ ធៀបនឹងត្រីមាសដូចគ្នាមុន អតិរេកគណនីដើមទុនបានថយចុះ ១៥ បីលានរៀល (១០,៣%) ពី ១៤២ បីលានរៀល។

**រូបទី៦ ៖ គណនីដើមទុន**



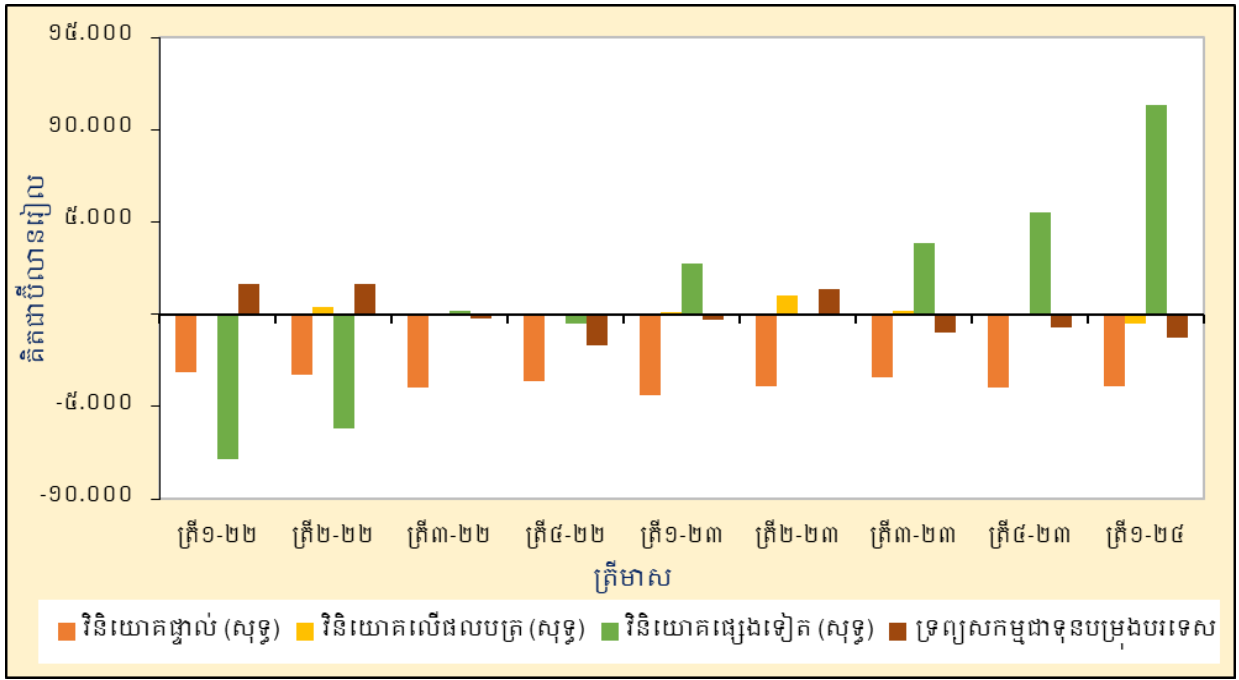
## គណនីហិរញ្ញវត្ថុ

សមតុល្យគណនីហិរញ្ញវត្ថុបានបង្ហាញទ្រព្យសកម្មសុទ្ធ ៥.៦៣០ ប៊ីលានរៀល បានកើន ៤.៦៥៧ ប៊ីលានរៀល (៤,៨៨%) ពីទ្រព្យសកម្មសុទ្ធ ៩៧៣ ប៊ីលានរៀល ក្នុងត្រីមាសមុន។ ធៀបនឹងត្រីមាសដូចគ្នាឆ្នាំមុន គណនីនេះបានប្តូរពីទ្រព្យអកម្មសុទ្ធ ១.៨២៨ ប៊ីលានរៀល។

វិនិយោគផ្ទាល់សុទ្ធបានបង្ហាញទ្រព្យអកម្មសុទ្ធ ៣.៩១៦ ប៊ីលានរៀល បានថយចុះ ១៨ ប៊ីលានរៀល (០,៥%) ធៀបនឹងទ្រព្យអកម្មសុទ្ធ ៣.៩៣៤ ប៊ីលានរៀល ក្នុងត្រីមាសមុន ជាចម្បងមកពីការថយចុះវិនិយោគផ្ទាល់បរទេសនៅកម្ពុជាល្បឿនជាងការវិនិយោគផ្ទាល់នៅបរទេស។ ធៀបឆ្នាំលើឆ្នាំ ទ្រព្យអកម្មសុទ្ធនៃវិនិយោគផ្ទាល់សុទ្ធបានកើនឡើង ២៩០ ប៊ីលានរៀល (៨%) ពីទ្រព្យអកម្មសុទ្ធ ៤.៣៦៦ ប៊ីលានរៀល។

វិនិយោគផ្ទាល់បរទេសនៅកម្ពុជាមាន ៤.០៤៩ ប៊ីលានរៀល បានថយចុះ ១០៤ ប៊ីលានរៀល (២,៥%) ពី ៤.១៥៣ ប៊ីលានរៀល ធៀបនឹងត្រីមាសមុន។ ធៀបឆ្នាំលើឆ្នាំ វិនិយោគផ្ទាល់បរទេសនៅកម្ពុជាបានថយចុះ ៥២០ ប៊ីលានរៀល (១១,៥%) ពី ៥.៥៦៩ ប៊ីលានរៀល។

### រូបទី៧៖ សមាសភាគគណនីហិរញ្ញវត្ថុ



វិនិយោគលើផលបត្របានបង្ហាញទ្រព្យអកម្មសុទ្ធ ៥២៦ ប៊ីលានរៀល បានប្តូរពីទ្រព្យសកម្មសុទ្ធ ៥៦ ប៊ីលានរៀល ធៀបនឹងត្រីមាសមុន។ ធៀបនឹងត្រីមាសដូចគ្នាឆ្នាំមុន ការវិនិយោគលើផលបត្របានប្តូរពីទ្រព្យសកម្មសុទ្ធ ១១៥ ប៊ីលានរៀល។

វិនិយោគផ្សេងទៀតបានបង្ហាញទ្រព្យសកម្មសុទ្ធ ១១.៣៦៨ ប៊ីលានរៀល បានកើនឡើង ៥.៨០៩ ប៊ីលានរៀល (១,០៥ ដង) ពីទ្រព្យសកម្មសុទ្ធ ៥.៥៥៩ ប៊ីលានរៀល ក្នុងត្រីមាសមុន។ ធៀបនឹងត្រីមាសដូចគ្នាឆ្នាំមុន គណនីនេះបានកើនឡើង ៨.៦២០ ប៊ីលានរៀល (៣,១ដង) ពីទ្រព្យសកម្មសុទ្ធ ២.៧៤៨ ប៊ីលានរៀល។

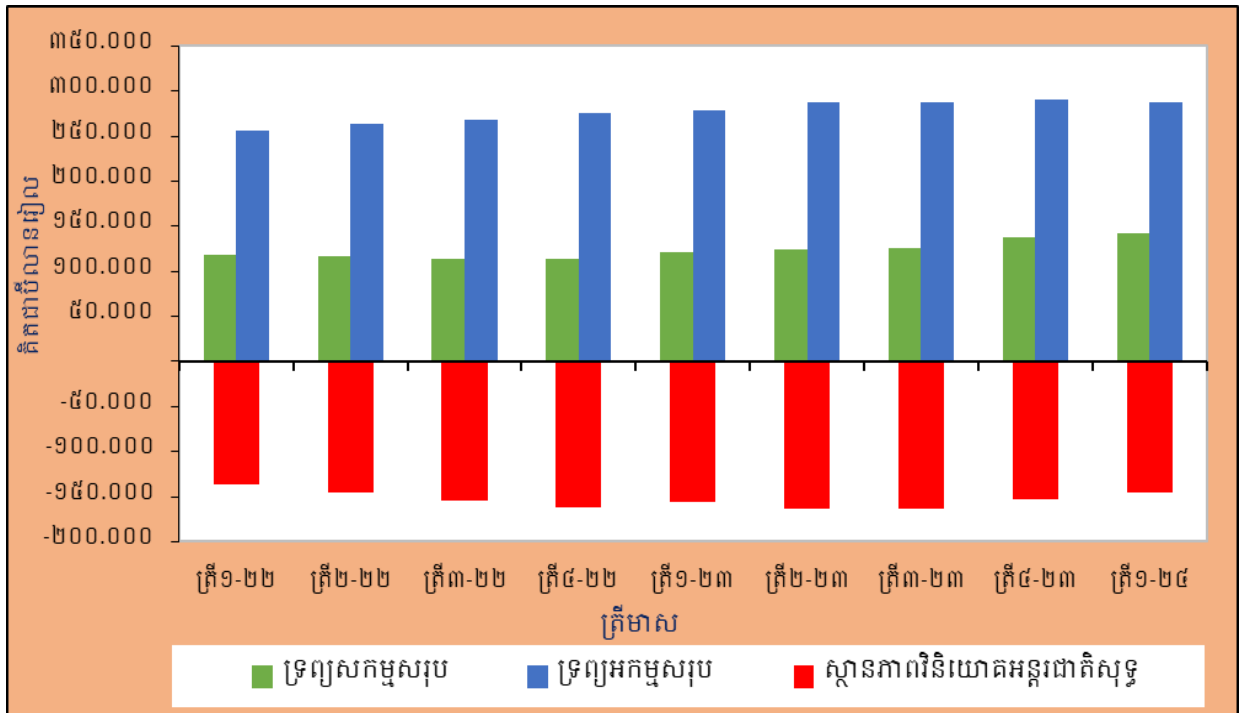
ក្នុងត្រីមាសទី១ ឆ្នាំ២០២៤ ទ្រព្យសកម្មជាទុនបម្រុង បានថយចុះ ១.២៩៦ ប៊ីលានរៀល ធៀបនឹងការថយចុះ ៧០៩ ប៊ីលានរៀល ក្នុងត្រីមាសមុន និងការថយចុះ ៣២៤ ប៊ីលានរៀល ក្នុងត្រីមាសដូចគ្នាឆ្នាំមុន។

## ស្ថានភាពវិនិយោគអន្តរជាតិ

គិតត្រឹមចុងត្រីមាសទី១ ឆ្នាំ២០២៤ ស្ថានភាពវិនិយោគអន្តរជាតិរបស់ប្រទេសកម្ពុជាបានបង្ហាញថាមានទ្រព្យអកម្មបរទេសសុទ្ធចំនួន ១៤៤.៨០២ ប៊ីលានរៀល បានថយចុះ ៨.១៤៣ ប៊ីលានរៀល (៥,៣%) ពីទ្រព្យអកម្មបរទេសសុទ្ធ ១៥២.៩៤៥ ប៊ីលានរៀល នៅចុងត្រីមាសទី៤ ឆ្នាំ២០២៣ និង ១១.៦៤១ ប៊ីលានរៀល (៧,៤%) ពីទ្រព្យអកម្មបរទេសសុទ្ធ ១៥៦.៤៨៤ ប៊ីលានរៀល នៅចុងត្រីមាសទី១ ឆ្នាំ២០២៣។

ទ្រព្យសកម្មបរទេសរបស់ប្រទេសកម្ពុជាមានចំនួន ១៤២.៦៣១ ប៊ីលានរៀល បានកើនឡើង ៥.៣៦១ ប៊ីលានរៀល (៣,៩%) ធៀបនឹង ១៣៧.២៧០ ប៊ីលានរៀល នៅចុងត្រីមាសមុន។ ធៀបនឹងចុងត្រីមាសទី១ ឆ្នាំ២០២៣ ទ្រព្យសកម្មបរទេសបានកើនឡើង ២០.៨៦៩ ប៊ីលានរៀល (១៧,១%) ពី ១២១.៧៦២ ប៊ីលានរៀល។

### រូបទី៨៖ សមាសភាគស្ថានភាពវិនិយោគអន្តរជាតិ



ទ្រព្យអកម្មបរទេសរបស់ប្រទេសកម្ពុជាមានចំនួន ២៨៧.៤៣៤ ប៊ីលានរៀល បានថយចុះ ២.៧៨១ ប៊ីលានរៀល (១%) ធៀបនឹង ២៩០.២១៥ ប៊ីលានរៀល នៅចុងត្រីមាសមុន ជាចម្បងមកពីការថយចុះខ្ទង់វិនិយោគផ្សេងទៀត ៤.៨៥៨ ប៊ីលានរៀល (៥,៣%) ខណៈដែលខ្ទង់វិនិយោគផ្ទាល់បរទេសបានកើនឡើង ២.០៧៦ ប៊ីលានរៀល (១,០%)។ ទ្រព្យអកម្មបរទេសរបស់ប្រទេសកម្ពុជាបានកើនឡើង ៩.២២៧ ប៊ីលានរៀល (៣,៣%) ធៀបនឹង ២៧៨.២០៦ ប៊ីលានរៀល នៅចុងត្រីមាសដូចគ្នាឆ្នាំមុន។

# តារាង ១ ៖ ជំនួយទូទាត់របស់ប្រទេសកម្ពុជា

គិតជាប៊ីលានរៀល

សមាសភាគចម្បងៗ	ត្រីម-២២	ត្រីម-២២	ត្រីម-២២	ត្រីម-២២	២០២២	ត្រីម-២៣	ត្រីម-២៣	ត្រីម-២៣	ត្រីម-២៣	២០២៣	ត្រីម-២៤
<b>សមតុល្យករ ណនីចរន្ត</b>	-៧.៨០០	-១០.៩៩៣	-៤.៣៧៧	-៣.៨៩២	-៣១.០៦២	-៥៣៨	១.៧១៦	១.៤៦១	-៣៥៩	២.២៨០	១.៩២៤
ឥណទាន	២៩.៣០៣	២៩.២៩២	៣១.៩៤០	២៩.៣៣១	១១៩.៨៦៦	៣០.៥៦៥	៣៣.៤៥៨	៣៣.៣៨៨	៣២.៧២៧	១៣០.១៣៤	៣៤.៨៤៣
ឥណទាន	៣៧.១០២	៤០.២៨៥	៤០.៣១៧	៣៣.២២៣	១៥០.៩២៧	៣១.១០៣	៣១.៧៤២	៣១.៩២៤	៣៣.០៨៦	១២៧.៨៥៤	៣២.៩១៩
គណនីទំនិញ និងសេវា (សុទ្ធ)	-៩.៥៨៣	-១២.៥១៧	-៩.៩៣០	-៥.៩២៥	-៣៧.៩៥៥	-២.៣៨៦	-៥៦៣	-៩៧៨	-២.៩២៥	-៦.៨៥២	-៤៥៤
ឥណទាន	២៥.៣១០	២៥.៦៩៩	២៨.២២៧	២៥.៣៥២	១០៤.៥៨៤	២៦.៤៦៣	២៩.៤៣៣	២៩.៣៨២	២៨.៨១៨	១១៤.០៩៦	៣០.៧៣៧
ឥណទាន	៣៤.៨៩៣	៣៨.២១៦	៣៨.១៥៧	៣១.២៧៧	១៤២.៥៤៣	២៨.៨៤៩	២៩.៩៩៦	៣០.៣៦១	៣១.៧៤២	១២០.៩៤៤	៣១.៥៩១
គណនីទំនិញ (សុទ្ធ)	-៤.៤៦៥	-១១.៥១៤	-៩.៦៦២	-៦.៥៣៩	-៣៦.១៨០	-៤.០៣១	-២.០៥៩	-១.៤៩៧	-៤.២៧៩	-១២.២៦៦	-២.៧៥១
ឥណទាន	២៤.០៣២	២៣.៩២២	២៥.៤១៦	២១.៦៨៤	៩៥.០៦៤	២២.០៧៤	២៤.៩៨៣	២៥.៤៤៧	២៥.៣៨០	៩៦.៨៨៣	២៥.៨៩៣
ឥណទាន	៣២.៤៩៧	៣៥.៤៤៣	៣៥.០៧៧	២៨.២២៦	១៣១.២៤៤	២៦.១០៤	២៧.០៥២	២៧.៣៤៤	២៨.៦៥៩	១០៩.១៤៩	២៨.៦៥៣
គណនីសេវា (សុទ្ធ)	-១.១១៨	-១.០០៣	-២៦៨	៦១៤	-១.៧៧៥	១.៤៤៥	១.៤៩៦	៩១៩	១.៣៤៤	៥.៤១៥	១.៤៩៧
ឥណទាន	១.២៧៨	១.៧៧០	២.៤១១	៣.៦៦៤	៩.៥២៣	៤.៣៨៩	៤.៥៥១	៣.៩៣៣	៤.៤៣៨	១៧.២១៣	៤.៨៤៤
ឥណទាន	២.៣៩៦	២.៧៧៣	៣.០៨០	៣.០៥០	១១.២៩៩	២.៧៤៤	២.៩៥៤	៣.០១៧	៣.០៨៣	១១.៧៩៩	២.៩៤៤
គណនីចំណូលបឋម (សុទ្ធ)	-១.៧១៧	-១.៧៥២	-១.៦២២	-១.៣៦៨	-៦.៣៦០	-១.៥១៨	-៩៥៨	-៧៩៤	-៦៤៤	-៣.៩១៤	-៤៧៧
ឥណទាន	៣៤០	២៨២	៣៤៤	៤៥២	១.៤១៩	៥១៧	៥៣២	៥៤៦	៤១២	២.០០៨	៦៤៨
ឥណទាន	២.០៥៨	១.៩៣៤	១.៩៦៦	១.៨២១	៧.៧៧៩	២.០៣៦	១.៤៩០	១.៣៤០	១.០៥៦	៥.៩២២	១.១២៥
គណនីចំណូលបន្ទាប់បន្សំ (សុទ្ធ)	៣.៥០១	៣.១៧៧	៣.១៧៥	៣.៤០១	១៣.២៥៣	៣.៣៦៦	៣.២៣៨	៣.២៣៣	៣.២០៩	១៣.០៥៦	៣.២៥៥
ឥណទាន	៣.៦៥៣	៣.៣១១	៣.៣៦៩	៣.៥២៧	១៣.៨៥៩	៣.៥៨៥	៣.៤៩៣	៣.៤៥៦	៣.៤៩៦	១៤.០៣០	៣.៤៥៨
ឥណទាន	១៥២	១៣៤	១៩៤	១២៥	៦០៤	២១៩	២៥៥	២២៣	២៨៧	៩៨៥	២០៣
<b>សមតុល្យករ ណនីដើមទុន</b>	២១៤	២១៤	២១៥	២១៦	៨៥៨	១៤២	១៤៣	១៤៤	១៤៤	៥៧៤	១២៨
ឥណទាន	២១៤	២១៤	២១៥	២១៦	៨៥៨	១៤២	១៤៣	១៤៤	១៤៤	៥៧៤	១២៨
ឥណទាន	មិនមាន	មិនមាន	មិនមាន	មិនមាន	មិនមាន	មិនមាន	មិនមាន	មិនមាន	មិនមាន	មិនមាន	មិនមាន
<b>សមតុល្យករ ណនីចរន្ត និងគណនីដើមទុន</b>	-៧.៥៨៦	-១០.៧៧៩	-៤.១៦២	-៣.៦៧៦	-៣០.២០៣	-៣៩៦	១.៤៦០	១.៦០៥	-២១៥	២.៨៥៤	២.០៥២
<b>សមតុល្យករ ណនីហិរញ្ញវត្ថុ</b>	-៩.៣១១	-៧.៤១៩	-៣.៩៥២	-៥.៧៩៨	-២៦.៤៨១	-១.៨២៨	-១.៥៤៦	-៣៦១	៩៧៣	-២.៧៦១	៥.៦៣០
វិនិយោគផ្ទាល់ (សុទ្ធ)	-៣.១៦៥	-៣.២៧៤	-៣.៩៨៤	-៣.៦៤៣	-១៤.០៦៦	-៤.៣៦៦	-៣.៩០៦	-៣.៤៤០	-៣.៩៣៣	-១៥.៦៤៥	-៣.៩១៦
ទ្រព្យសកម្មហិរញ្ញវត្ថុសុទ្ធ	១១០	១៥២	១៥២	២០៤	៦១៨	២០៣	១០៣	៩៦	២២០	៦២២	១៣៤
ទ្រព្យអកម្មសុទ្ធ	៣.២៧៥	៣.៤២៦	៤.១៣៦	៣.៨៤៧	១៤.៦៨៤	៤.៥៦៩	៤.០០៩	៣.៥៣៥	៤.១៥៣	១៦.២៦៧	៤.០៤៩
វិនិយោគលើផលបត្រ (សុទ្ធ)	៦២	៣៨៦	៣៥	៣២	៥១៦	១១៥	១.០៥៥	២១២	៥៦	១.៤៣៨	-៥២៦
ទ្រព្យសកម្មហិរញ្ញវត្ថុសុទ្ធ	៦២	៣៨៦	៣៥	៣២	៥១៦	១១៥	១.០៥៥	២១២	៥៦	១.៤៣៨	-៥២៦
ទ្រព្យអកម្មសុទ្ធ	មិនមាន	មិនមាន	មិនមាន	មិនមាន	មិនមាន	មិនមាន	មិនមាន	មិនមាន	មិនមាន	មិនមាន	មិនមាន
វិនិយោគហិរញ្ញវត្ថុ (សុទ្ធ)	មិនមាន	មិនមាន	មិនមាន	មិនមាន	មិនមាន	មិនមាន	មិនមាន	មិនមាន	មិនមាន	មិនមាន	មិនមាន
ទ្រព្យសកម្មហិរញ្ញវត្ថុសុទ្ធ	មិនមាន	មិនមាន	មិនមាន	មិនមាន	មិនមាន	មិនមាន	មិនមាន	មិនមាន	មិនមាន	មិនមាន	មិនមាន
ទ្រព្យអកម្មសុទ្ធ	មិនមាន	មិនមាន	មិនមាន	មិនមាន	មិនមាន	មិនមាន	មិនមាន	មិនមាន	មិនមាន	មិនមាន	មិនមាន
វិនិយោគផ្សេងៗទៀត (សុទ្ធ)	-៧.៨៥៤	-៦.១៥៣	២០៩	-៥២៧	-១៤.៣២៥	២.៧៤៨	-៦២	៣.៨៦៣	៥.៥៥៩	១២.១០៧	១១.៣៦៨
ទ្រព្យសកម្មហិរញ្ញវត្ថុសុទ្ធ	-៣.១៧៣	-៧៤៨	២.២៦៦	-៩៦៥	-២.៦០០	៤.៦៤២	-៦៤	២.២៩៤	៥.៦៧២	១២.៥៤៤	៩.៥៧៦
ទ្រព្យអកម្មសុទ្ធ	៤.៦៨០	៥.៤០៥	២.០៧៧	-៤៣៨	១១.៧២៥	១.៨៩៥	-២	-១.៥៦៩	១១៣	៤៣៦	-១.៧៩២
ទ្រព្យសកម្មជាទុនបម្រុងបរទេស	១.៦៤៥	១.៦២២	-២១១	-១.៦៦១	១.៣៩៥	-៣២៤	១.៣៦៨	-៩៩៦	-៧០៩	-៦៦២	-១.២៩៦
<b>កំហុស និងវិលម</b>	-១.៧២៦	៣.៣៦០	៤.២១០	-២.១២២	៣.៧២៣	-១.៤៣២	-៣.៤០៦	-១.៩៦៦	១.១៨៨	-៥.៦១៥	៣.៥៧៨
អត្រាប្តូរប្រាក់ (រៀល/ដុល្លារ)	៤.០៨៨	៤.០៨៥	៤.១០៦	៤.១៣០	៤.១០២	៤.០៨៤	៤.១០៥	៤.១៣៤	៤.១១៥	៤.១១១	៤.០៧២

## តារាង២ ៖ ជំនួយឧទ្ធានា “គណនីទំនិញ”

គិតជាប៊ីលានរៀល

គណនីទំនិញ	ត្រីមាស-២២	ត្រីមាស-២២	ត្រីមាស-២២	ត្រីមាស-២២	២០២២	ត្រីមាស-២៣	ត្រីមាស-២៣	ត្រីមាស-២៣	ត្រីមាស-២៣	២០២៣	ត្រីមាស-២៤
<b>គណនី (ការនាំចេញ)</b>											
ទំនិញទូទៅ	២៣.៦៨៥	២៣.៧២៦	២៥.២២២	២១.៤៧៨	៩៤.១១០	២១.៧២៨	២៣.១០៩	២៤.៩៩០	២៣.៦៦៣	៩៣.៤៩០	២៥.៦៦៨
ការទិញលក់ទំនិញនៅក្រៅប្រទេសសុទ្ធ	មិនមាន	មិនមាន	មិនមាន	មិនមាន	មិនមាន	មិនមាន	មិនមាន	មិនមាន	មិនមាន	មិនមាន	មិនមាន
មាសមិនមែនរូបិយវត្ថុ	៣៤៧	២០៣	១៩៣	២១០	៩៥៤	៣៤៦	១.៤៧៤	៤៥៦	៧១៨	៣.៣៩៣	២២៥
<b>គណនីសរុប (f.o.b)*</b>	<b>២៤.០៣២</b>	<b>២៣.៩២៩</b>	<b>២៥.៥១៦</b>	<b>២១.៦៨៨</b>	<b>៩៥.០៦៤</b>	<b>២២.០៧៤</b>	<b>២៤.៥៨៣</b>	<b>២៥.៤៤៦</b>	<b>២៤.៣៨១</b>	<b>៩៦.៨៨៣</b>	<b>២៥.៨៩៣</b>
ក្នុងនោះ ៖											
សម្លៀកបំពាក់	៤.៧៣៦	៩.៦៩៣	១០.៩៥១	៧.៦៨៣	៣៧.០៥៣	៦.៧៥៨	៨.២១០	៩.៤០៥	៧.៩៨៨	៣២.៣៦១	៤.៣៤៩
ស្បែកជើង	១.៧២៣	១.៧៣៧	១.៩៦២	១.៧០៤	៧.១២៦	១.៣២២	១.៥៤៧	១.២០៤	១.៥៣៩	៥.៦១២	១.៤១០
ផលិតផលកាត់ដេរផ្សេងៗ	២.៤៤២	២.៤៨១	២.២៦០	១.៩០៤	៩.០៩២	១.៩១២	២.១៨០	២.២៣៣	២.០៩២	៤.៤១៧	២.២០៨
គ្រឿងអេឡិចត្រូនិក	៩៨៥	១.១៦០	១.៦៩៦	២.៥៤១	៦.៣៨២	២.៤៣៧	២.៩៧៣	៣.១៩៤	២.២៨៣	១០.៤៨៧	១.៥៣៤
ទោចក្រយាន	៩៧៩	៩៧៧	១.០៨៤	៩២៧	៣.៩៧១	៦៩៥	៦៦៦	៣៨៣	២៦៩	២.០១៤	៣៩៧
ផលិតផលកសិកម្ម	៤.៤៧៥	២.៥៣១	២.១៨៧	៣.១៨៩	១២.៣៨២	៥.១៣៧	២.៩១៧	៣.៤៩៨	៤.៩៣២	១៦.៤៨៣	៧.៣៣៣
<b>គណនី (ការនាំចូល)</b>											
ទំនិញទូទៅ	២៧.២៥៥	២៩.០៣៥	២៨.៧៤១	២៧.៨៩៥	១១២.៩២៦	២៦.១០៤	២៧.០៤២	២៧.១១៦	២៧.៩៦២	១០៨.២២៤	២៨.០១៣
មាសមិនមែនរូបិយវត្ថុ	៥.២៤២	៦.៤០៨	៦.៣៣៦	៣៣២	១៨.៣១៨	០	០	២២៨	៦៩៧	៩២៥	៦៣០
<b>គណនីសរុប (f.o.b)*</b>	<b>៣២.៤៩៧</b>	<b>៣៥.៤៤៣</b>	<b>៣៥.០៧៧</b>	<b>២៨.២២៧</b>	<b>១៣១.២៤៤</b>	<b>២៦.១០៤</b>	<b>២៧.០៤២</b>	<b>២៧.៣៤៤</b>	<b>២៨.៦៥៩</b>	<b>១១៩.១៤៩</b>	<b>២៨.៦៤៣</b>
ក្នុងនោះ ៖											
វត្ថុធាតុដើមសម្រាប់វាយកាត់ដេរ	៥.២១៩	៥.៥២២	៥.១៧៤	៤.៨៣៤	២០.៧៤៩	៤.១៥២	៤.៦៨៨	៥.១១២	៥.៥២១	១៩.៤៧៣	៤.៥៦៣
សម្ភារ និងបរិក្ខារសំណង់	២.០០៤	១.៧០៣	១.៩៦៤	២.១៦៦	៧.៨៣៨	២.០៦៤	១.៦៦៥	២.២៧១	២.២១៦	៤.២១៦	២.៥៤៨
យានយន្ត	១.៧៥២	២.០៤១	២.៥១៩	១.៦៧៥	៧.៩៨៧	១.៥៦០	១.៣៩៩	១.២៦៣	៩០២	៥.១២៤	១.៤៨៩
ប្រេងឥន្ធនៈ	៤.៥៩៨	៥.២៦៥	៥.១១៨	៣.៤៦៦	១៨.៤៤៧	៥.០៤១	៤.៦៧៥	៤.១៦៧	៣.៦៣០	១៧.៥១២	៥.៥២៥
ម្ហូបអាហារ និងគេសធ្នូ	១.៣០៦	១.២០៨	១.៤០៨	១.៤៩៨	៥.៤១៩	១.៣១៧	១.២៦១	១.៦០៨	១.៤០០	៥.៩៨៦	១.៥៦២
<b>សមតុល្យគណនីទំនិញ</b>	<b>-៤.៤៦៥</b>	<b>-១១.៥១៤</b>	<b>-៩.៦៦២</b>	<b>-៦.៥៣៩</b>	<b>-៣៦.១៨០</b>	<b>-៤.០៣១</b>	<b>-២.០៥៩</b>	<b>-១.៤៩៧</b>	<b>-៤.២៧៩</b>	<b>-១២.២៦៦</b>	<b>-២.៧៥១</b>
*រាប់បញ្ចូលទិន្នន័យប៉ាន់ស្មានបន្ថែម											
អត្រាប្តូរប្រាក់ (រៀល/ដុល្លារ)	៤.០៨៨	៤.០៨៥	៤.១០៦	៤.១៣០	៤.១០២	៤.០៨៤	៤.១០៥	៤.១៣៤	៤.១១៩	៤.១១១	៤.០៧២

# តារាង៣ ៖ ជំនួយទូទាត់ “គណនីសេវា”

គិតជាប៊ីលានរៀល

ឆ្នាំ	ត្រីមាស ១-២២	ត្រីមាស ២-២២	ត្រីមាស ៣-២២	ត្រីមាស ៤-២២	២០២២	ត្រីមាស ១-២៣	ត្រីមាស ២-២៣	ត្រីមាស ៣-២៣	ត្រីមាស ៤-២៣	២០២៣	ត្រីមាស ១-២៤
<b>ឥណទាន</b>											
សេវាកម្មឥណទានលើធាតុចូលរូបវន្តកាន់កាប់ដោយអនិវាសន៍	មិនមាន	មិនមាន	មិនមាន	មិនមាន	មិនមាន	មិនមាន	មិនមាន	មិនមាន	មិនមាន	មិនមាន	មិនមាន
សេវាថែទាំ និងជួសជុល n.i.e.	មិនមាន	មិនមាន	មិនមាន	មិនមាន	មិនមាន	មិនមាន	មិនមាន	មិនមាន	មិនមាន	មិនមាន	មិនមាន
សេវាធានារ៉ាប់រង	៣៥០	៣៣២	៣៧៥	៤០៥	១.៤៦២	៤៥៨	៤៦៦	៤៧៦	៥២១	១.៤២១	៥៧៥
សេវាធ្វើដំណើរ	៥២៩	៩៦៩	១.៩	២.៤១៩	៥.៨១៦	៣.២៦៧	៣.២៥៧	២.៨៨២	៣.២៦៧	១២.៦៧៣	៣.៦៧៥
សេវាសាងសង់	១៧	៨១	១២៨	២៣១	៤៥៧	១១៥	១២២	១៤៥	៨០	៤៦២	៤៦
សេវាធានារ៉ាប់រង និងសេវាធានានិវត្តន៍	២២	៥	១២	៨	៤៨	១៥	១៤	១០	៤	៤៣	១
សេវាហិរញ្ញវត្ថុ	៣៨	៥០	៣១	៤៣	១៦២	១៨	២១	១៣	៣៦	៨៩	២២
សេវាប្រើប្រាស់កម្មសិទ្ធិបញ្ញា n.i.e.	១	៣	២	៦៨	៧៣	៣១	១៥	៩	២៥	៧៩	១២
សេវាទូរគមនាគមន៍ កុំព្យូទ័រ និងព័ត៌មាន	៨៣	៩២	១២២	១៩៤	៤៩១	២១២	៣០៣	២០៣	២៦២	៩៨១	២៩៥
សេវាពាណិជ្ជកម្មផ្សេងៗ	១៧៦	១៦១	១៤៩	១៨៥	៦៧១	១៦១	១៣៩	១២៥	១៦៨	៥៩៣	១៣២
សេវាផ្ទាល់ខ្លួន វប្បធម៌ និងការកម្សាន្ត	១១	៩	១៧	១២	៤៩	១១	១៣	២	២	២៧	២
ទំនិញ និងសេវាប្រាក់បញ្ញើ n.i.e.	៥២	៦៨	៧៥	១០០	២៩៥	១០១	១០០	៧១	៧៣	៣៤៤	៨៦
<b>ឥណទានសរុប</b>	<b>១.២៧៨</b>	<b>១.៧៧</b>	<b>២.៨១១</b>	<b>៣.៦៦៤</b>	<b>៩.៥២៣</b>	<b>៤.៣៨៩</b>	<b>៤.៤៥១</b>	<b>៣.៩៣៦</b>	<b>៤.៤៣៨</b>	<b>១៧.២១៣</b>	<b>៤.៨៤៤</b>
<b>ឥណទាន</b>											
សេវាកម្មឥណទានលើធាតុចូលរូបវន្តកាន់កាប់ដោយអនិវាសន៍	មិនមាន	មិនមាន	មិនមាន	មិនមាន	មិនមាន	មិនមាន	មិនមាន	មិនមាន	មិនមាន	មិនមាន	មិនមាន
សេវាថែទាំ និងជួសជុល n.i.e.	មិនមាន	មិនមាន	មិនមាន	មិនមាន	មិនមាន	មិនមាន	មិនមាន	មិនមាន	មិនមាន	មិនមាន	មិនមាន
សេវាធានារ៉ាប់រង	១.៥៥១	១.៧៨៥	១.៧៤៦	១.២១៦	៦.២៩៧	១.៣៥៥	១.៤៣១	១.៣៩៩	១.៤២៨	៥.៦១៤	១.៤៨៥
សេវាធ្វើដំណើរ	៩១	២៨៩	៦៣៤	៩៦៨	១.៩៨៣	៧២០	៧៩០	៩០៥	៨៧៥	៣.២៩	៧៥៦
សេវាសាងសង់	១០៤	៩៧	១៤៣	១៦៤	៥០៨	៨៦	៦២	៧១	៦២	២៨២	៧០
សេវាធានារ៉ាប់រង និងប្រាក់សោធននិវត្តន៍	២៣៥	២៣០	២៤៣	២៥៥	៩៦៣	១៩០	២០៩	២១២	២៤៨	៨៥៩	២១៦
សេវាហិរញ្ញវត្ថុ	២០	១៩	១៥	២៦	៨០	២៧	១៥	២៣	៣១	៩៦	៣០
សេវាប្រើប្រាស់កម្មសិទ្ធិបញ្ញា n.i.e.	៥៨	១៨	២០	៥៨	១៥៤	៥២	៧៩	៥៨	៦០	២៤៨	៥៩
សេវាទូរគមនាគមន៍ កុំព្យូទ័រ និងព័ត៌មាន	២១៧	១៩៩	១៦២	២២៣	៨០២	១៨៧	១៧១	១៧២	១៧៤	៧០៣	១៧២
សេវាពាណិជ្ជកម្មផ្សេងៗ	៨៥	៩១	៨១	១០៩	៣៦៤	៩៩	១៥៣	១០៧	១៥៣	៥១២	១៣០
សេវាផ្ទាល់ខ្លួន វប្បធម៌ និងការកម្សាន្ត	១៩	១៩	១១	២	៥១	៨	២	១	៣	១៤	១
ទំនិញ និងសេវាប្រាក់បញ្ញើ n.i.e.	១៧	២៥	២៤	២៩	៩៦	២១	៤១	៧០	៤៨	១៨០	២៨
<b>ឥណទានសរុប</b>	<b>២.៣៩៦</b>	<b>២.៧៧៣</b>	<b>៣.០៨</b>	<b>៣.០៥</b>	<b>១១.២៩៩</b>	<b>២.៧៤៤</b>	<b>២.៩៥៤</b>	<b>៣.០១៧</b>	<b>៣.០៨៣</b>	<b>១១.៧៩៩</b>	<b>២.៩៤៨</b>
<b>សមតុល្យ</b>											
សេវាកម្មឥណទានលើធាតុចូលរូបវន្តកាន់កាប់ដោយអនិវាសន៍	មិនមាន	មិនមាន	មិនមាន	មិនមាន	មិនមាន	មិនមាន	មិនមាន	មិនមាន	មិនមាន	មិនមាន	មិនមាន
សេវាថែទាំ និងជួសជុល n.i.e.	មិនមាន	មិនមាន	មិនមាន	មិនមាន	មិនមាន	មិនមាន	មិនមាន	មិនមាន	មិនមាន	មិនមាន	មិនមាន
សេវាធានារ៉ាប់រង	-១.២១១	-១.៤៥៣	-១.៣៧១	-៤១០	-៤.៨៣៥	-៨៩៧	-៩៦៦	-៩២៣	-៩០៧	-៣.៦៩៣	-៩១០
សេវាធ្វើដំណើរ	៤៣៨	៦៧៩	១.២៦៦	១.៤៥	៣.៨៣៤	២.៥៤៧	២.៤៦៧	១.៩៧៦	២.៣៩៣	៩.៣៨៣	២.៩១៩
សេវាសាងសង់	-៨៨	-១៦	-១៥	៦៨	-៥១	២៩	៦០	៧៣	១៨	១៨០	-២៤
សេវាធានារ៉ាប់រង និងប្រាក់សោធននិវត្តន៍	-២១៣	-២២៥	-២៣១	-២៤៧	-៩១៥	-១៧៥	-១៩៥	-២០១	-២៤៤	-៨១៦	-២១៦
សេវាហិរញ្ញវត្ថុ	១៨	៣១	១៦	១៧	៨១	-៨	៦	-១០	៤	-៧	-៨
សេវាប្រើប្រាស់កម្មសិទ្ធិបញ្ញា n.i.e.	-៥៨	-១៦	-១៨	១០	-៨១	-២១	-៦៤	-៤៨	-៣៥	-១៦៩	-៤៧
សេវាទូរគមនាគមន៍ កុំព្យូទ័រ និងព័ត៌មាន	-១៣៤	-១០៨	-៤០	-២៩	-៣១១	២៦	១៣២	៣១	៨៩	២៧៧	១២២
សេវាពាណិជ្ជកម្មផ្សេងៗ	៩១	៧១	៦៨	៧៦	៣០៧	៦៣	-១៤	១៨	១៤	៨១	២
សេវាផ្ទាល់ខ្លួន វប្បធម៌ និងការកម្សាន្ត	-៨	-១០	៦	៩	-៣	៣	១០	១	-១	១៣	០
ទំនិញ និងសេវាប្រាក់បញ្ញើ n.i.e.	៣៥	៤៣	៥១	៧០	១៩៩	៨០	៥៨	១	២៥	១៦៤	៥៨
<b>សមតុល្យគណនីសេវា</b>	<b>-១.១១៨</b>	<b>-១.០០៣</b>	<b>-២៦៨</b>	<b>៦១៨</b>	<b>-១.៧៧៥</b>	<b>១.៦៤៥</b>	<b>១.៤៩៦</b>	<b>៩១៩</b>	<b>១.៣៥៤</b>	<b>៥.៤១៨</b>	<b>១.៤៩៧</b>
អត្រាប្តូរប្រាក់ (រៀល/ដុល្លារ)	៤.០៨៨	៤.០៨៥	៤.១០៦	៤.១៣០	៤.១០២	៤.០៨៤	៤.១០៥	៤.១៣៤	៤.១១៩	៤.១១១	៤.០៧២

# តារាង ៤ ៖ ជញ្ជីងទូទាត់ “គណនីចំណូលបឋម”

គិតជាប៊ីលានរៀល

គណនីចំណូលបឋម	ត្រីមាស ១-២០២២	ត្រីមាស ២-២០២២	ត្រីមាស ៣-២០២២	ត្រីមាស ៤-២០២២	២០២២	ត្រីមាស ១-២០២៣	ត្រីមាស ២-២០២៣	ត្រីមាស ៣-២០២៣	ត្រីមាស ៤-២០២៣	២០២៣	ត្រីមាស ១-២០២៤
<b>ឥណទាន</b>											
ប្រាក់បៀវត្សនិយោជិត	២៦	២០	៣៤	៧០	១៥០	១០៧	១១៣	១៣៧	១៥១	៥០៨	១៣២
ចំណូលពីការវិនិយោគ	៣១៤	២៦២	៣១១	៣៨២	១.២៦៩	៤១១	៤១៩	៤០៩	២៦១	១.៥០០	៥១៦
វិនិយោគផ្ទាល់	១៦	១៧	៤០	១២២	១៩៥	៣៩	៥១	៤៣	៣៤	១៦៨	៥៦
ចំណូលពីហ្វឺន	១៦	១៧	៤០	១២២	១៩៥	៣៩	៥១	៤៣	៣៤	១៦៨	៥៦
ការប្រាក់	មិនមាន	មិនមាន	មិនមាន	មិនមាន	មិនមាន	មិនមាន	មិនមាន	មិនមាន	មិនមាន	០	មិនមាន
វិនិយោគលើផលប្រកួត	១	៣	១១	៩	២៤	៤២	៥	០	២	៤៩	០
វិនិយោគផ្សេងទៀត	២៧	១៤	១៤	១១	៦៦	១២	១	៦	៣	២៣	១៤
ទ្រព្យសកម្មជាមុនបម្រុងបរទេស	២៧១	២២៧	២៤៦	២៤០	៩៨៤	៣១៧	៣៦២	៣៦០	២២១	១.២៦០	៤៤៦
ចំណូលបឋមផ្សេងៗ	មិនមាន	មិនមាន	មិនមាន	មិនមាន	មិនមាន	មិនមាន	មិនមាន	មិនមាន	មិនមាន	មិនមាន	មិនមាន
<b>ឥណទានសរុប</b>	<b>៣៤០</b>	<b>២៨២</b>	<b>៣៤៤</b>	<b>៤៥២</b>	<b>១.៤១៩</b>	<b>៥១៧</b>	<b>៥៣២</b>	<b>៥៤៦</b>	<b>៤១២</b>	<b>២.០០៨</b>	<b>៦៤៨</b>
<b>ឥណទាន</b>											
ប្រាក់បៀវត្សនិយោជិត	១៨៦	១៩០	១៨៩	១៩០	៧៥៦	២២៩	២៣០	២៣២	២៣១	៩២១	២០៩
ចំណូលពីការវិនិយោគ	១.៨៧២	១.៧៤៤	១.៧៧៧	១.៦៣០	៧.០២៣	១.៨០៧	១.២៦០	១.១០៨	៨២៥	៥.០០១	៩១៦
វិនិយោគផ្ទាល់	១.៦៨៣	១.៧០៨	១.៥៨៨	១.៥៦៤	៦.៥៤៣	១.៦២៦	១.១៧៩	៩១៧	៧៣៤	៤.៤៥៦	៧៣៨
ចំណូលពីហ្វឺន	១.៦៨៣	១.៧០៨	១.៥៨៨	១.៥៦៤	៦.៥៤៣	១.៦២៦	១.១៧៩	៩១៧	៧៣៤	៤.៤៥៦	៧៣៨
ការប្រាក់	០	០	០	០	០	០	០	០	០	០	០
វិនិយោគលើផលប្រកួត	មិនមាន	មិនមាន	មិនមាន	មិនមាន	មិនមាន	មិនមាន	មិនមាន	មិនមាន	មិនមាន	មិនមាន	មិនមាន
វិនិយោគផ្សេងទៀត	១៨៨	៣៦	១៨៩	៦៧	៤៨០	១៨១	៨១	១៩១	៩២	៥៤៥	១៧៨
ទ្រព្យសកម្មជាមុនបម្រុងបរទេស	មិនមាន	មិនមាន	មិនមាន	មិនមាន	មិនមាន	មិនមាន	មិនមាន	មិនមាន	មិនមាន	មិនមាន	មិនមាន
ចំណូលបឋមផ្សេងៗ	មិនមាន	មិនមាន	មិនមាន	មិនមាន	មិនមាន	មិនមាន	មិនមាន	មិនមាន	មិនមាន	មិនមាន	មិនមាន
<b>ឥណទានសរុប</b>	<b>២.០៥៨</b>	<b>១.៩៣៤</b>	<b>១.៩៦៦</b>	<b>១.៨២៧</b>	<b>៧.៧៧៩</b>	<b>២.០៣៦</b>	<b>១.៤៩០</b>	<b>១.៣៤០</b>	<b>១.០៥៦</b>	<b>៥.៩២២</b>	<b>១.១២៥</b>
<b>សមតុល្យ</b>											
ប្រាក់បៀវត្សនិយោជិត	-១៦០	-១៧០	-១៥៥	-១២០	-៦០៥	-១២២	-១១៧	-៩៥	-៧៩	-៤១៣	-៧៧
ចំណូលពីការវិនិយោគ	-១.៥៥៧	-១.៤៨២	-១.៤៦៧	-១.២៤៨	-៥.៧៥៤	-១.៣៩៦	-៨៤២	-៦៩៩	-៥៦៤	-៣.៥០១	-៤០១
វិនិយោគផ្ទាល់	-១.៦៦៨	-១.៦៩១	-១.៥៤៨	-១.៤៤១	-៦.៣៤៨	-១.៥៨៦	-១.១២៨	-៨៧៤	-៦៩៩	-៤.២៨៨	-៦៨២
ចំណូលពីហ្វឺន	-១.៦៦៨	-១.៦៩១	-១.៥៤៨	-១.៤៤១	-៦.៣៤៨	-១.៥៨៦	-១.១២៨	-៨៧៤	-៦៩៩	-៤.២៨៨	-៦៨២
ការប្រាក់	០	០	០	០	០	០	០	០	០	០	០
វិនិយោគលើផលប្រកួត	១	៣	១១	៩	២៤	៤២	៥	០	២	៤៩	០
វិនិយោគផ្សេងទៀត	-១៦១	-២២	-១៧៥	-៥៦	-៤១៤	-១៦៩	-៨០	-១៨៥	-៨៩	-៥២២	-១៦៥
ទ្រព្យសកម្មជាមុនបម្រុងបរទេស	២៧១	២២៧	២៤៦	២៤០	៩៨៤	៣១៧	៣៦២	៣៦០	២២១	១.២៦០	៤៤៦
ចំណូលបឋមផ្សេងៗ	មិនមាន	មិនមាន	មិនមាន	មិនមាន	មិនមាន	មិនមាន	មិនមាន	មិនមាន	មិនមាន	មិនមាន	មិនមាន
<b>សមតុល្យគណនីចំណូលបឋម</b>	<b>-១.៧១៧</b>	<b>-១.៦៥២</b>	<b>-១.៦២២</b>	<b>-១.៣៦៨</b>	<b>-៦.៣៦០</b>	<b>-១.៥១៨</b>	<b>-៩៥៤</b>	<b>-៧៩៤</b>	<b>-៦៤៤</b>	<b>-៣.៩១៤</b>	<b>-៤៧៧</b>
អត្រាប្តូរប្រាក់ (រៀល/ដុល្លារ)	៤.០៨៨	៤.០៨៥	៤.១០៦	៤.១៣០	៤.១០២	៤.០៨៤	៤.១០៥	៤.១៣៤	៤.១១៩	៤.១១១	៤.០៧២

### តារាង ៖ ជំពូកទី១ "ចំណូលបន្ទាប់បន្សំ"

គិតជាចំណុលរៀល

ចំណូលបន្ទាប់បន្សំ	ត្រីមាស ១-២២	ត្រីមាស ២-២២	ត្រីមាស ៣-២២	ត្រីមាស ៤-២២	២០២២	ត្រីមាស ១-២៣	ត្រីមាស ២-២៣	ត្រីមាស ៣-២៣	ត្រីមាស ៤-២៣	២០២៣	ត្រីមាស ១-២៤	
<b>ឥណទាន</b>												
រដ្ឋាភិបាលទូទៅ	៦១៥	៤៨៦	៤៧០	៤៧៣	២.០៤៤	៥២៧	៥២៥	៥២៣	៥២៣	២.១៣៩	៥០៦	
ផ្សេងទៀត	៣.០៣៨	២.៨២៥	២.៨៩៩	៣.០៤៥	១១.៨១៥	២.៩៦៦	២.៩៣១	២.៩៧៣	២.៩៧៣	១១.៨៩១	២.៩៥៣	
ក្នុងនោះរួមមាន ៖												
ប្រាក់បង្វែររបស់ពលករ	២.៦៥៧	២.៤៧៤	២.៤៧៨	២.៦៤៨	១០.២៥៦	២.៤៧៤	២.៤២៦	២.៤៥២	២.៤៥២	១០.៣០៦	២.៤៨៦	
<b>ឥណទានសរុប</b>	<b>៣.៦៥៣</b>	<b>៣.៣១១</b>	<b>៣.៣៦៩</b>	<b>៣.៥២៧</b>	<b>១៣.៨៥៩</b>	<b>៣.៤៩៣</b>	<b>៣.៤៥៦</b>	<b>៣.៤៩៦</b>	<b>៣.៤៩៦</b>	<b>១៤.០៣០</b>	<b>៣.៤៥៤</b>	
<b>ឥណពន្ធ</b>												
រដ្ឋាភិបាលទូទៅ	៧	២១	២១	២៩	៧៨	៣២	២២	៥០	៥០	១០៧	០	
ផ្សេងទៀត	១៤៤	១១៣	១៧៣	៩៧	៥២៧	២២៣	២០១	២៣៧	២៣៧	៨៧៨	២០៣	
ក្នុងនោះរួមមាន ៖												
ប្រាក់បង្វែររបស់ពលករ	១៣៦	១០៥	១៤៨	៩៥	៤៨៤	២២០	១៨៥	២៣១	២៣១	៨៤៧	១៩៦	
<b>ឥណពន្ធសរុប</b>	<b>១៥១</b>	<b>១៣៤</b>	<b>១៩៤</b>	<b>១២៥</b>	<b>៦០៥</b>	<b>២៥៥</b>	<b>២២៣</b>	<b>២៨៧</b>	<b>២៨៧</b>	<b>៩៨៥</b>	<b>២០៣</b>	
<b>សមតុល្យ</b>												
រដ្ឋាភិបាលទូទៅ	៦០៨	៤៦៥	៤៤៩	៤៤៥	១.៩៦៦	៤៩៥	៤០៣	៤៧៣	៤៧៣	២.០៣២	៥០៦	
ផ្សេងទៀត	២.៨៩៣	២.៧១២	២.៧២៦	២.៩៥៧	១១.២៨៨	២.៧៤២	២.៧៣០	២.៧៣៦	២.៧៣៦	១១.០១៣	២.៧៥០	
ក្នុងនោះរួមមាន ៖												
ប្រាក់បង្វែររបស់ពលករ	២.៥២១	២.៣៦៩	២.៣២៩	២.៥៥២	៩.៧៧២	២.៣៥៥	២.៣៤១	២.៣៥៩	២.៣៥៩	៩.៥៩៩	២.៣៩០	
<b>សមតុល្យចំណូលបន្ទាប់បន្សំ</b>	<b>៣.៥០១</b>	<b>៣.១៧៧</b>	<b>៣.១៧៥</b>	<b>៣.៤០១</b>	<b>១៣.២៥៣</b>	<b>៣.២៣៨</b>	<b>៣.២៣៣</b>	<b>៣.២០៩</b>	<b>១៣.០៤៦</b>	<b>១៣.០៤៦</b>	<b>៣.២៥៥</b>	
អត្រាប្តូរប្រាក់ (រៀល/ដុល្លារ)	៤.០៨៨	៤.០៨៥	៤.១០៦	៤.១៣០	៤.១០២	៤.១០៥	៤.១៣៤	៤.១១៩	៤.១១៩	៤.១១១	៤.០៧២	



# តារាង ៖ ជញ្ជីងទូទាត់ "គណនីដើមទុន"

គិតជាប៊ីលានរៀល

គណនីដើមទុន	ត្រីមាស-២២	ត្រីមាស-២២	ត្រីមាស-២២	ត្រីមាស-២២	២០២២	ត្រីមាស-២៣	ត្រីមាស-២៣	ត្រីមាស-២៣	ត្រីមាស-២៣	២០២៣	ត្រីមាស-២៤
<b>គណនី</b>											
ផលិតកម្ម និងមិនមែនហិរញ្ញវត្ថុ	មិនមាន	មិនមាន	មិនមាន	មិនមាន	មិនមាន	មិនមាន	មិនមាន	មិនមាន	មិនមាន	មិនមាន	មិនមាន
បង្វែរដើមទុន	២១៤	២១៤	២១៥	២១៦	៨៥៨	១៤២	១៤៣	១៤៤	១៤៤	៥៧៤	១២៨
រដ្ឋាភិបាលទូទៅ	២១៤	២១៤	២១៥	២១៦	៨៥៨	១៤២	១៤៣	១៤៤	១៤៤	៥៧៤	១២៨
សាជីវកម្មហិរញ្ញវត្ថុ និងមិនមែនហិរញ្ញវត្ថុ*	មិនមាន	មិនមាន	មិនមាន	មិនមាន	មិនមាន	មិនមាន	មិនមាន	មិនមាន	មិនមាន	មិនមាន	មិនមាន
<b>គណនីសរុប</b>	<b>២១៤</b>	<b>២១៤</b>	<b>២១៥</b>	<b>២១៦</b>	<b>៨៥៨</b>	<b>១៤២</b>	<b>១៤៣</b>	<b>១៤៤</b>	<b>១៤៤</b>	<b>៥៧៤</b>	<b>១២៨</b>
<b>គណនី</b>											
ផលិតកម្ម និងមិនមែនហិរញ្ញវត្ថុ	មិនមាន	មិនមាន	មិនមាន	មិនមាន	មិនមាន	មិនមាន	មិនមាន	មិនមាន	មិនមាន	មិនមាន	មិនមាន
បង្វែរដើមទុន	មិនមាន	មិនមាន	មិនមាន	មិនមាន	មិនមាន	មិនមាន	មិនមាន	មិនមាន	មិនមាន	មិនមាន	មិនមាន
រដ្ឋាភិបាលទូទៅ	មិនមាន	មិនមាន	មិនមាន	មិនមាន	មិនមាន	មិនមាន	មិនមាន	មិនមាន	មិនមាន	មិនមាន	មិនមាន
សាជីវកម្មហិរញ្ញវត្ថុ និងមិនមែនហិរញ្ញវត្ថុ*	មិនមាន	មិនមាន	មិនមាន	មិនមាន	មិនមាន	មិនមាន	មិនមាន	មិនមាន	មិនមាន	មិនមាន	មិនមាន
<b>គណនីសរុប</b>	<b>មិនមាន</b>	<b>មិនមាន</b>	<b>មិនមាន</b>	<b>មិនមាន</b>	<b>មិនមាន</b>	<b>មិនមាន</b>	<b>មិនមាន</b>	<b>មិនមាន</b>	<b>មិនមាន</b>	<b>មិនមាន</b>	<b>មិនមាន</b>
<b>សមតុល្យ</b>											
ផលិតកម្ម និងមិនមែនហិរញ្ញវត្ថុ	មិនមាន	មិនមាន	មិនមាន	មិនមាន	មិនមាន	មិនមាន	មិនមាន	មិនមាន	មិនមាន	មិនមាន	មិនមាន
បង្វែរដើមទុន	២១៤	២១៤	២១៥	២១៦	៨៥៨	១៤២	១៤៣	១៤៤	១៤៤	៥៧៤	១២៨
រដ្ឋាភិបាលទូទៅ	២១៤	២១៤	២១៥	២១៦	៨៥៨	១៤២	១៤៣	១៤៤	១៤៤	៥៧៤	១២៨
សាជីវកម្មហិរញ្ញវត្ថុ និងមិនមែនហិរញ្ញវត្ថុ*	មិនមាន	មិនមាន	មិនមាន	មិនមាន	មិនមាន	មិនមាន	មិនមាន	មិនមាន	មិនមាន	មិនមាន	មិនមាន
<b>សមតុល្យគណនីដើមទុន</b>	<b>២១៤</b>	<b>២១៤</b>	<b>២១៥</b>	<b>២១៦</b>	<b>៨៥៨</b>	<b>១៤២</b>	<b>១៤៣</b>	<b>១៤៤</b>	<b>១៤៤</b>	<b>៥៧៤</b>	<b>១២៨</b>

\*សាជីវកម្មហិរញ្ញវត្ថុ និងមិនមែនហិរញ្ញវត្ថុ អង្គការគ្រួសារ ស្ថាប័នមិនប្រាក់ចំណេញដែលបម្រើដល់អង្គការគ្រួសារ

អត្រាប្តូរប្រាក់ (រៀល/ដុល្លារ)	៤.០៨៨	៤.០៨៥	៤.១០៦	៤.១៣០	៤.១០២	៤.០៨៤	៤.១០៥	៤.១៣៤	៤.១១៩	៤.១១១	៤.០៧២
--------------------------------	-------	-------	-------	-------	-------	-------	-------	-------	-------	-------	-------

# តារាង៧ ៖ ជំនួយទូទាត់ "គណនីហិរញ្ញវត្ថុ"

គិតជាប៊ីលានរៀល

គណនីហិរញ្ញវត្ថុ	ត្រីមាស ១-២២	ត្រីមាស ២-២២	ត្រីមាស ៣-២២	ត្រីមាស ៤-២២	២០២២	ត្រីមាស ១-២៣	ត្រីមាស ២-២៣	ត្រីមាស ៣-២៣	ត្រីមាស ៤-២៣	២០២៣	ត្រីមាស ១-២៤
<b>កម្ពុជានិយោគ នៅក្រៅប្រទេស</b> (ទ្រព្យសកម្មហិរញ្ញវត្ថុសុទ្ធ)											
វិនិយោគផ្ទាល់នៅក្រៅប្រទេស	១១០	១៥២	១៥២	២០៤	៦១៨	២០៣	១០៣	៩៦	២២០	៦២២	១៣៤
វិនិយោគលើផលបត្រនៅក្រៅប្រទេស	៦២	៣៨៦	៣៥	៣២	៥១៦	១១៥	១.០៥៥	២១២	៥៦	១.៤៣៨	-៥២៦
វិនិយោគផ្សេងទៀតនៅក្រៅប្រទេស	-៣.១៧៣	-៧៤៨	២.២៨៦	-៩៦៥	-២.៦០០	៤.៦៤២	-៦៤	២.២៩៤	៥.៦៧២	១២.៥៤៤	៩.៥៧៦
ទ្រព្យសកម្មជាទុនបម្រុង*	១.៦៤៥	១.៦២២	-២១១	-១.៦៦១	១.៣៩៥	-៣២៤	១.៣៦៨	-៩៩៦	-៧០៩	-៦៦២	-១.២៩៦
<b>សរុប</b>	<b>-១.៣៥៦</b>	<b>១.៤១១</b>	<b>២.២៦២</b>	<b>-២.៣៩០</b>	<b>-៧២</b>	<b>៤.៦៣៦</b>	<b>២.៤៦១</b>	<b>១.៦០៥</b>	<b>៥.២៣៩</b>	<b>១៣.៩៤២</b>	<b>៧.៨៨៨</b>
<b>ការវិនិយោគ នៅកម្ពុជា</b> (ទ្រព្យសកម្មសុទ្ធ)											
វិនិយោគផ្ទាល់នៅកម្ពុជា	៣.២៧៥	៣.៤២៥	៤.១៣៧	៣.៨៤៧	១៤.៦៨៤	៤.៥៦៩	៤.០០៩	៣.៥៣៥	៤.១៥៣	១៦.២៦៧	៤.០៤៩
វិនិយោគលើផលបត្រនៅកម្ពុជា	មិនមាន	មិនមាន	មិនមាន	មិនមាន	មិនមាន	មិនមាន	មិនមាន	មិនមាន	មិនមាន	មិនមាន	មិនមាន
វិនិយោគផ្សេងទៀតនៅកម្ពុជា	៤.៦៨០	៥.៤០៥	២.០៧៧	-៤៣៨	១១.៧២៥	១.៨៩៥	-២	-១.៥៦៩	១១៣	៤៣៦	-១.៧៩២
<b>សរុប</b>	<b>៧.៩៥៥</b>	<b>៨.៨៣១</b>	<b>៦.២១៤</b>	<b>៣.៤០៩</b>	<b>២៦.៤០៩</b>	<b>៦.៤៦៤</b>	<b>៤.០០៧</b>	<b>១.៩៦៦</b>	<b>៤.២៣៦</b>	<b>១៦.៧០៦</b>	<b>២.២៥៧</b>
<b>សមតុល្យ</b> (ទ្រព្យសកម្មសុទ្ធដក់ទ្រព្យសកម្មសុទ្ធ)											
វិនិយោគផ្ទាល់	-៣.១៦៥	-៣.២៧៤	-៣.៩៨៤	-៣.៦៤៣	-១៤.០៦៦	-៤.៣៦៦	-៣.៩០៦	-៣.៤៤០	-៣.៩៣៣	-១៥.៦៥៥	-៣.៩១៦
វិនិយោគលើផលបត្រ	៦២	៣៨៦	៣៥	៣២	៥១៦	១១៥	១.០៥៥	២១២	៥៦	១.៤៣៨	-៥២៦
វិនិយោគផ្សេងទៀត	-៧.៨៥៤	-៦.១៥៣	២០៩	-៥២៧	-១៤.៣២៥	២.៧៤៨	-៦២	៣.៨៦៣	៥.៥៥៩	១២.១០៧	១១.៣៦៨
ទ្រព្យសកម្មជាទុនបម្រុង*	១.៦៤៥	១.៦២២	-២១១	-១.៦៦១	១.៣៩៥	-៣២៤	១.៣៦៨	-៩៩៦	-៧០៩	-៦៦២	-១.២៩៦
<b>សមតុល្យគណនីហិរញ្ញវត្ថុ</b>	<b>-៩.៣១១</b>	<b>-៧.៤១៩</b>	<b>-៣.៩៥២</b>	<b>-៥.៧៥៨</b>	<b>-២៦.៤៨១</b>	<b>-១.៨២៧</b>	<b>-១.៥៤៦</b>	<b>-៣៦១</b>	<b>៩៧៣</b>	<b>-២.៧៦១</b>	<b>៥.៦៣០</b>
*រាប់បញ្ចូលមាស និងសិទ្ធិដកពិសេស											
អត្រាប្តូរប្រាក់ (រៀល/ដុល្លារ)	៤.០៨៨	៤.០៨៥	៤.១០៦	៤.១៣០	៤.១០២	៤.០៨៤	៤.១០៥	៤.១៣៤	៤.១១៩	៤.១១១	៤.០៧២

# តារាង ៖ ស្ថានភាពវិនិយោគអន្តរជាតិ

គិតជាប៊ីលានរៀល

ស្ថានភាពវិនិយោគអន្តរជាតិ	ត្រីម-២២	ត្រីម-២២	ត្រីម-២២	ត្រីម-២២	២០២២	ត្រីម-២៣	ត្រីម-២៣	ត្រីម-២៣	ត្រីម-២៣	២០២៣	ត្រីម-២៤
<b>ទ្រព្យសកម្មសរុប</b>	<b>១១៤.៨៧១</b>	<b>១១៧.៥១៨</b>	<b>១១៨.២៧២</b>	<b>១១៣.៧២២</b>	<b>១១៣.៧២២</b>	<b>១២១.៧៦២</b>	<b>១២៤.១៦៥</b>	<b>១២៥.៦៦៣</b>	<b>១៣៧.២៧០</b>	<b>១៣៧.២៧០</b>	<b>១៤២.៦៣១</b>
វិនិយោគផ្ទាល់	៤.៨៧៤	៥.០៥៧	៥.២៤២	៥.៤៤០	៥.៤៤០	៥.៥៦២	៥.៧៦៧	៥.៨៥៣	៦.០១៥	៦.០១៥	៦.០៨៣
ភាគហ៊ុន	៤.៨៧៤	៥.០៥៧	៥.២៤២	៥.៤៤០	៥.៤៤០	៥.៥៦២	៥.៧៦៧	៥.៨៥៣	៦.០១៥	៦.០១៥	៦.០៨៣
បំណុល	មិនមាន	មិនមាន	មិនមាន	មិនមាន	មិនមាន	មិនមាន	មិនមាន	មិនមាន	មិនមាន	មិនមាន	មិនមាន
វិនិយោគលើផលបត្រ	៣.៧២១	៤.២០៤	៤.៧៦៦	៤.៣១២	៤.៣១២	៤.៣៧២	៤.៥១៥	៤.៧៦៦	៥.៨៥០	៥.៨៥០	៥.៣២១
ភាគហ៊ុន	៣.០៦០	៣.៤៤៥	៣.៥១៥	៣.៤៤៦	៣.៤៤៦	៣.៥៦៦	៣.៦០៦	៣.៦៣២	៣.៧៥២	៣.៧៥២	៣.៧៨១
បំណុល	៦៦១	៧៥៩	៧៦១	៧៦៦	៧៦៦	៨០៦	៩០៩	១.១៣៤	១.០៩៨	១.០៩៨	៥៤៣
និស្សន្ទហិរញ្ញវត្ថុ	មិនមាន	មិនមាន	មិនមាន	មិនមាន	មិនមាន	មិនមាន	មិនមាន	មិនមាន	មិនមាន	មិនមាន	មិនមាន
វិនិយោគផ្សេងទៀត	២៧.៣៩១	២៨.២៥២	៣១.៩៥៤	៣០.៦៤៧	៣០.៦៤៧	៣៤.១៩៦	៣៦.៩៦៥	៣៩.១៤៦	៤៣.៧១១	៤៣.៧១១	៥១.៩៥៤
ហ៊ុនផ្សេងទៀត	មិនមាន	មិនមាន	មិនមាន	មិនមាន	មិនមាន	មិនមាន	មិនមាន	មិនមាន	មិនមាន	មិនមាន	មិនមាន
ប្រាក់បញ្ញើ និងប្រាក់បញ្ញើ	២៤.០៥៥	២៤.៨៨៧	២៨.៩០០	២៧.៨៣២	២៧.៨៣២	៣០.៦៣០	៣៣.៤៤៦	៣៥.៩៦៤	៤០.៥៤៥	៤០.៥៤៥	៤៨.៧៣៥
ប្រាក់កម្ចី	០	០	០	០	០	០	០	០	០	០	០
ឥណទាន និងបុរេប្រទានពាណិជ្ជកម្ម	មិនមាន	មិនមាន	មិនមាន	មិនមាន	មិនមាន	មិនមាន	មិនមាន	មិនមាន	មិនមាន	មិនមាន	មិនមាន
គណនីត្រូវទារផ្សេងទៀត	៣.៣៣៦	៣.៤០៥	៣.០៥៣	២.៨២៤	២.៨២៤	៥.៥៦៧	៣.៥២៧	៣.១៧៤	៣.១៦៦	៣.១៦៦	៣.១៦០
ទ្រព្យសកម្មជាទុនបម្រុងបរទេស	៨២.៨៨១	៧៩.៩៦៥	៧២.៨០០	៧៣.៣២២	៧៣.៣២២	៧៣.៦៣២	៧៥.៩១០	៧៨.៥៣២	៨១.៦៩៣	៨១.៦៩៣	៧៩.៣៣៣
<b>ទ្រព្យសកម្មសរុប</b>	<b>២៥៥.៧៦៧</b>	<b>២៦៣.៤៦៦</b>	<b>២៦៤.៣៨៤</b>	<b>២៧៥.៥៦៤</b>	<b>២៧៥.៥៦៤</b>	<b>២៧៨.២០៦</b>	<b>២៨៧.៥៦៣</b>	<b>២៨៨.០៨០</b>	<b>២៩០.២១៥</b>	<b>២៩០.២១៥</b>	<b>២៨៧.៤៣៤</b>
វិនិយោគផ្ទាល់	១៧០.៣០៦	១៧៤.៥១៥	១៧៩.៧២២	១៨៣.៤០៤	១៨៣.៤០៤	១៨៥.២៨៤	១៩២.៦៦៣	១៩៥.៧២៦	១៩៧.៧៩៥	១៩៧.៧៩៥	១៩៩.៨៧២
ភាគហ៊ុន	១៦៤.៨៧០	១៧២.៧៦៩	១៧៧.៩៧០	១៨១.៦៤៩	១៨១.៦៤៩	១៨៣.៥៥៥	១៩០.៩០២	១៩៣.៩៦២	១៩៦.០៤៤	១៩៦.០៤៤	១៩៨.១៤៩
បំណុល	១.៧៣៦	១.៧៤៦	១.៧៥៧	១.៧៥៥	១.៧៥៥	១.៧៥១	១.៧៦១	១.៧៥៤	១.៧៤១	១.៧៤១	១.៧២២
វិនិយោគលើផលបត្រ	មិនមាន	មិនមាន	មិនមាន	មិនមាន	មិនមាន	មិនមាន	មិនមាន	មិនមាន	មិនមាន	មិនមាន	មិនមាន
ភាគហ៊ុន	មិនមាន	មិនមាន	មិនមាន	មិនមាន	មិនមាន	មិនមាន	មិនមាន	មិនមាន	មិនមាន	មិនមាន	មិនមាន
បំណុល	មិនមាន	មិនមាន	មិនមាន	មិនមាន	មិនមាន	មិនមាន	មិនមាន	មិនមាន	មិនមាន	មិនមាន	មិនមាន
និស្សន្ទហិរញ្ញវត្ថុ	មិនមាន	មិនមាន	មិនមាន	មិនមាន	មិនមាន	មិនមាន	មិនមាន	មិនមាន	មិនមាន	មិនមាន	មិនមាន
វិនិយោគផ្សេងទៀត	៨៥.៤៦០	៨៨.៩៥១	៨៥.៦៦២	៩២.១៦០	៩២.១៦០	៩២.៩៥១	៩៥.៩០០	៩២.៣៦១	៩២.៧២០	៩២.៧២០	៨៧.៥៦២
ហ៊ុនផ្សេងទៀត	មិនមាន	មិនមាន	មិនមាន	មិនមាន	មិនមាន	មិនមាន	មិនមាន	មិនមាន	មិនមាន	មិនមាន	មិនមាន
ប្រាក់បញ្ញើ និងប្រាក់បញ្ញើ	១៨.៧៤៤	១៨.៩៦២	១៨.៩៦០	១៨.៩៨៣	១៨.៩៨៣	១៨.៩៦០	១៨.៩៦៣	១៨.៩៦៣	១៧.៨៦១	១៧.៨៦១	១៧.០២៤
ប្រាក់កម្ចី	៦៥.៧១៦	៦៩.៩៨៩	៦៦.៧០២	៧៣.១៧៧	៧៣.១៧៧	៧៣.០០០	៧៦.៩៣៧	៧៣.៤០០	៧៤.៩០១	៧៤.៩០១	៦៩.៥៤០
ឥណទាន និងបុរេប្រទានពាណិជ្ជកម្ម	មិនមាន	មិនមាន	មិនមាន	មិនមាន	មិនមាន	មិនមាន	មិនមាន	មិនមាន	មិនមាន	មិនមាន	មិនមាន
គណនីត្រូវទារផ្សេងទៀត	មិនមាន	មិនមាន	មិនមាន	មិនមាន	មិនមាន	មិនមាន	មិនមាន	មិនមាន	មិនមាន	មិនមាន	មិនមាន
សិទ្ធិដកពិសេស	១.៤៥៥	១.៣៨១	១.៣៣២	១.៣៩០	១.៣៩០	១.៣៨៧	១.៤០៣	១.៣៧៧	១.៣៩៦	១.៣៩៦	១.៣៦៤
<b>ស្ថានភាពវិនិយោគអន្តរជាតិសរុប</b>	<b>-១៣៦.៨៩៦</b>	<b>-១៤៥.៩៥៨</b>	<b>-១៤៦.១១២</b>	<b>-១៦១.៨០០</b>	<b>-១៦១.៨០០</b>	<b>-១៥៦.៤៨៤</b>	<b>-១៥៦.៤៨៤</b>	<b>-១៥៦.៤៨៤</b>	<b>-១៥៦.៤៨៤</b>	<b>-១៥៦.៤៨៤</b>	<b>-១៥៦.៤៨៤</b>
វិនិយោគផ្ទាល់	-១៦៥.៤៥២	-១៦៥.៤៥៨	-១៧៤.៤៤៤	-១៧៧.៩៦៣	-១៧៧.៩៦៣	-១៧៥.៧២៣	-១៨៦.៤៩៦	-១៨៦.៤៩៦	-១៨៦.៤៩៦	-១៨៦.៤៩៦	-១៨៦.៤៩៦
ភាគហ៊ុន	-១៦៣.៦៩៦	-១៦៣.៧១៣	-១៧២.៧៦៦	-១៧៦.២០៤	-១៧៦.២០៤	-១៧៧.៩៥៣	-១៨៦.៤៩៦	-១៨៦.៤៩៦	-១៨៦.៤៩៦	-១៨៦.៤៩៦	-១៨៦.៤៩៦
បំណុល	-១.៧៣៦	-១.៧៤៦	-១.៧៥៧	-១.៧៥៥	-១.៧៥៥	-១.៧៥១	-១.៧៦១	-១.៧៥៤	-១.៧៤១	-១.៧៤១	-១.៧២២
វិនិយោគលើផលបត្រ	៣.៧២១	៤.២០៤	៤.៧៦៦	៤.៣១២	៤.៣១២	៤.៣៧២	៤.៥១៥	៤.៧៦៦	៥.៨៥០	៥.៨៥០	៥.៣២១
ភាគហ៊ុន	៣.០៦០	៣.៤៤៥	៣.៥១៥	៣.៤៤៦	៣.៤៤៦	៣.៥៦៦	៣.៦០៦	៣.៦៣២	៣.៧៥២	៣.៧៥២	៣.៧៨១
បំណុល	៦៦១	៧៥៩	៧៦១	៧៦៦	៧៦៦	៨០៦	៩០៩	១.១៣៤	១.០៩៨	១.០៩៨	៥៤៣
និស្សន្ទហិរញ្ញវត្ថុ	មិនមាន	មិនមាន	មិនមាន	មិនមាន	មិនមាន	មិនមាន	មិនមាន	មិនមាន	មិនមាន	មិនមាន	មិនមាន
វិនិយោគផ្សេងទៀត	-៤៨.០៦៩	-៦០.៦៥៩	-៥៦.៧០៤	-៦១.៥១៣	-៦១.៥១៣	-៥៥.៧២៤	-៥៥.៩០០	-៥៥.៩០០	-៥៥.៧០៤	-៥៥.៧០៤	-៦១.៦៦៧
ហ៊ុនផ្សេងទៀត	មិនមាន	មិនមាន	មិនមាន	មិនមាន	មិនមាន	មិនមាន	មិនមាន	មិនមាន	មិនមាន	មិនមាន	មិនមាន
ប្រាក់បញ្ញើ និងប្រាក់បញ្ញើ	៥.៣០៧	៥.៩៦៥	៥.៩៦០	៥.៩៨៣	៥.៩៨៣	៥.៩៦០	៥.៩៦៣	៥.៩៦៣	៥.៨៦១	៥.៨៦១	៥.៧៤៧
ប្រាក់កម្ចី	-៦៥.៣៧៦	-៦៦.៦២៤	-៦៦.៦៦៤	-៦៧.៥០០	-៦៧.៥០០	-៦៧.៧៦៤	-៦៧.៧៦៤	-៦៧.៧៦៤	-៦៧.៦៦១	-៦៧.៦៦១	-៦៩.៩២០
ឥណទាន និងបុរេប្រទានពាណិជ្ជកម្ម	មិនមាន	មិនមាន	មិនមាន	មិនមាន	មិនមាន	មិនមាន	មិនមាន	មិនមាន	មិនមាន	មិនមាន	មិនមាន
គណនីត្រូវទារផ្សេងទៀត	៣.៣៣៦	៣.៤០៥	៣.០៥៣	២.៨២៤	២.៨២៤	៥.៥៦៧	៣.៥២៧	៣.១៧៤	៣.១៦៦	៣.១៦៦	៣.១៦០
សិទ្ធិដកពិសេស	-១.៤៥៥	-១.៣៨១	-១.៣៣២	-១.៣៩០	-១.៣៩០	-១.៣៨៧	-១.៤០៣	-១.៣៧៧	-១.៣៩៦	-១.៣៩៦	-១.៣៦៤
ទ្រព្យសកម្មជាទុនបម្រុង	៨២.៨៨១	៧៩.៩៦៥	៧២.៨០០	៧៣.៣២២	៧៣.៣២២	៧៣.៦៣២	៧៥.៩១០	៧៨.៥៣២	៨១.៦៩៣	៨១.៦៩៣	៧៩.៣៣៣
អត្រាប្តូរប្រាក់ (រៀល/ដុល្លារ)	៤.០៧៣	៤.០៩៦	៤.១២២	៤.១១៤	៤.១១៤	៤.០៥៧	៤.១៣១	៤.១២៥	៤.០៨៥	៤.០៨៥	៤.០៨១

# តារាង ៖ បំណុលក្រៅប្រទេស បែងចែកតាមប្រភេទ

គិតជាប៊ីលានរៀល

បំណុលក្រៅប្រទេស	ត្រីមាស ១-២២	ត្រីមាស ២-២២	ត្រីមាស ៣-២២	ត្រីមាស ៤-២២	២០២២	ត្រីមាស ១-២៣	ត្រីមាស ២-២៣	ត្រីមាស ៣-២៣	ត្រីមាស ៤-២៣	២០២៣	ត្រីមាស ១-២៤
<b>រដ្ឋាភិបាលទូទៅ</b>	<b>៤០.០០៩</b>	<b>៣៩.៩០៦</b>	<b>៣៩.៣៦៩</b>	<b>៤១.០៥៩</b>	<b>៤១.០៥៩</b>	<b>៤១.៦២៤</b>	<b>៤៤.១១៤</b>	<b>៤៣.៩៩២</b>	<b>៤៥.៦៩៣</b>	<b>៤៥.៦៩៣</b>	<b>៤៤.៤៥១</b>
កម្ចីពីមូលនិធិរូបិយវត្ថុអន្តរជាតិ	មិនមាន	មិនមាន	មិនមាន	មិនមាន	មិនមាន	មិនមាន	មិនមាន	មិនមាន	មិនមាន	មិនមាន	មិនមាន
ប្រាក់បញ្ញើ និងរូបិយវត្ថុ	មិនមាន	មិនមាន	មិនមាន	មិនមាន	មិនមាន	មិនមាន	មិនមាន	មិនមាន	មិនមាន	មិនមាន	មិនមាន
មូលបត្របំណុល	មិនមាន	មិនមាន	មិនមាន	មិនមាន	មិនមាន	មិនមាន	មិនមាន	មិនមាន	មិនមាន	មិនមាន	មិនមាន
ប្រាក់កម្ចី	៤០.០០៩	៣៩.៩០៦	៣៩.៣៦៩	៤១.០៥៩	៤១.០៥៩	៤១.៦២៤	៤៤.១១៤	៤៣.៩៩២	៤៥.៦៩៣	៤៥.៦៩៣	៤៤.៤៥១
បំណុលត្រូវសងផ្សេងទៀត	មិនមាន	មិនមាន	មិនមាន	មិនមាន	មិនមាន	មិនមាន	មិនមាន	មិនមាន	មិនមាន	មិនមាន	មិនមាន
<b>ធនាគារជាតិនៃកម្ពុជា</b>	<b>២.០៣៧</b>	<b>៣.៦៣៧</b>	<b>៣.៧៧៣</b>	<b>១.៣៩០</b>	<b>១.៣៩០</b>	<b>១.៣៨៧</b>	<b>១.៤០៣</b>	<b>១.៣៧៧</b>	<b>១.៣៩៦</b>	<b>១.៣៩៦</b>	<b>១.៣៦៤</b>
កម្ចីពីមូលនិធិរូបិយវត្ថុអន្តរជាតិ	១.៤២៥	១.៣៨១	១.៣៣២	១.៣៩០	១.៣៩០	១.៣៨៧	១.៤០៣	១.៣៧៧	១.៣៩៦	១.៣៩៦	១.៣៦៤
ប្រាក់បញ្ញើ និងរូបិយវត្ថុ	មិនមាន	មិនមាន	មិនមាន	មិនមាន	មិនមាន	មិនមាន	មិនមាន	មិនមាន	មិនមាន	មិនមាន	មិនមាន
មូលបត្របំណុល	៦១១	២.២៥៦	២.៤៤១	០	០	០	០	០	០	០	០
ប្រាក់កម្ចី	មិនមាន	មិនមាន	មិនមាន	មិនមាន	មិនមាន	មិនមាន	មិនមាន	មិនមាន	មិនមាន	មិនមាន	មិនមាន
បំណុលត្រូវសងផ្សេងទៀត	០	០	០	០	០	០	០	០	០	០	០
<b>សាជីវកម្មទទួលប្រាក់បញ្ញើ*</b>	<b>៤៤.០២៩</b>	<b>៤៦.២៨៣</b>	<b>៤៧.៩៦៣</b>	<b>៤៩.៧១៣</b>	<b>៤៩.៧១៣</b>	<b>៤៩.៩១២</b>	<b>៤៩.៣៨៥</b>	<b>៤៦.៩៩៤</b>	<b>៤៥.៣៣៣</b>	<b>៤៥.៣៣៣</b>	<b>៤១.៧៤៤</b>
ប្រាក់បញ្ញើ និងរូបិយវត្ថុ	១៨.៧៤៨	១៨.៩៦២	១៨.៩៦០	១៨.៩៨៣	១៨.៩៨៣	១៨.៤៦០	១៨.៤៦៣	១៨.៣៧៨	១៧.៨៦១	១៧.៨៦១	១៧.០២៤
មូលបត្របំណុល	៣	៤	២	២	២	២	១	១	២	២	១
ប្រាក់កម្ចី	២៥.២៧៩	២៧.៣១៧	២៩.០០១	៣០.៧២៩	៣០.៧២៩	៣១.៤៥០	៣០.៩២១	២៨.៦១៤	២៧.៤៧០	២៧.៤៧០	២៤.៧១៨
បំណុលត្រូវសងផ្សេងទៀត	មិនមាន	មិនមាន	មិនមាន	មិនមាន	មិនមាន	មិនមាន	មិនមាន	មិនមាន	មិនមាន	មិនមាន	មិនមាន
<b>បំណុលក្រៅប្រទេស (រួម)</b>	<b>៨៦.០៧៥</b>	<b>៨៩.៨២៥</b>	<b>៩១.១០៥</b>	<b>៩២.១៦២</b>	<b>៩២.១៦២</b>	<b>៩២.៩២៣</b>	<b>៩៤.៩០២</b>	<b>៩២.៣៦២</b>	<b>៩២.៤២២</b>	<b>៩២.៤២២</b>	<b>៨៧.៥៦៣</b>
*សាជីវកម្មទទួលប្រាក់បញ្ញើលើកលែងធនាគារជាតិនៃកម្ពុជា											
អត្រាប្តូរប្រាក់ (រៀល/ដុល្លារ)	៤.០៧៣	៤.០៩៦	៤.១២២	៤.១១៨	៤.១១៨	៤.០៥៧	៤.១៣១	៤.១២៥	៤.០៨៥	៤.០៨៥	៤.០៤១

**តារាង១១៖ អនុធានាសេវាវិទ្យុទូរគមនាគមន៍**

អនុក្រាមសេវាវិទ្យុទូរគមនាគមន៍	ត្រីមាសទី១-២២	ត្រីមាសទី២-២២	ត្រីមាសទី៣-២២	ត្រីមាសទី៤-២២	២០២២	ត្រីមាសទី១-២៣	ត្រីមាសទី២-២៣	ត្រីមាសទី៣-២៣	ត្រីមាសទី៤-២៣	២០២៣	ត្រីមាសទី១-២៤
ការនាំចេញទំនិញផ្សេងៗនៃគណនីចរន្ត	៨២,០%	៨១,៧%	៧៩,៦%	៧៣,៩%	៧៩,៣%	៧២,២%	៧៤,៥%	៧៦,២%	៧៤,៥%	៧៤,៤%	៧៤,៣%
ការនាំចូលទំនិញផ្សេងៗនៃគណនីចរន្ត	៨៧,៦%	៨៨,០%	៨៧,០%	៨៥,០%	៨៧,០%	៨៣,៩%	៨៥,៧%	៨៦,៦%	៨៥,៤%	៨៥,៤%	៨៧,០%
ការនាំចេញទំនិញនិងសេវាផ្សេងៗនៃ ជ.ស.ស.	៨៣,៧%	៨៥,០%	៩២,៩%	៨៣,០%	៨៦,១%	៨០,៣%	៨៨,៨%	៨៨,០%	៨៦,៧%	៨៥,៩%	៨៦,៧%
ការនាំចូលទំនិញនិងសេវាផ្សេងៗនៃ ជ.ស.ស.	១១៥,៤%	១២៦,៤%	១២៥,៦%	១០២,៤%	១១៧,៤%	៨៧,៥%	៩០,៥%	៩១,០%	៩៥,៥%	៩១,១%	៨៩,១%
ចំណូលពីការវិនិយោគផ្សេងៗនៃគណនីចរន្ត (ឥណទាន)	១,១%	០,៩%	១,០%	១,៣%	១,១%	១,៣%	១,៣%	១,២%	០,៨%	១,២%	១,៥%
ចំណូលពីការវិនិយោគផ្សេងៗនៃគណនីចរន្ត (ឥណទាន)	៥,០%	៤,៣%	៤,៤%	៤,៩%	៤,៧%	៥,៨%	៤,០%	៣,៥%	២,៥%	៣,៩%	២,៨%
សមតុល្យគណនីចរន្តផ្សេងៗនៃ ជ.ស.ស.	-២៥,៨%	-៣៦,៤%	-២៧,៦%	-១២,៧%	-២៥,៦%	-១,៦%	៥,២%	៤,៤%	-១,១%	១,៧%	៥,៤%
ទ្រព្យសកម្មជាទុនបម្រុងគិតជាចំនួនខែនៃការនាំចូលគ្រាបន្ទាប់	៦,៥	៦,៣	៧,០	៧,៦	៧,៦	៧,៤	៧,៥	៧,០	៧,៨	៧,៨	៧,៥

\*ជ.ស.ស. គឺយោងតាមទិន្នន័យថ្មីដែលបានផ្សព្វផ្សាយជាផ្លូវការដោយវិទ្យាស្ថានជាតិស្ថិតិ នៃក្រសួងផែនការ។ ការគណនាត្រូវបានកែសម្រួលចាប់ពីត្រីមាសទី១-២២។

# កំណត់បន្ទាញបច្ចេកទេស

## ទស្សនាទាន និងនិយមន័យ

ស្ថិតិជញ្ជីងទូទាត់ (BOP) និងស្ថិតិស្ថានភាពវិនិយោគអន្តរជាតិ (IIP) ត្រូវបានចងក្រងដោយ ការិយាល័យស្ថិតិវិស័យក្រៅប្រទេសនៃនាយកដ្ឋានស្ថិតិនៃធនាគារជាតិនៃកម្ពុជា និងបោះផ្សាយជា រៀងរាល់ត្រីមាស ជាប្រចាំ (គិតជាបីលានរៀល)។ ចាប់ពីត្រីមាសទី១ ឆ្នាំ២០១៩ តទៅ ធនាគារជាតិ នៃកម្ពុជា នឹងផ្សព្វផ្សាយទិន្នន័យស្ថិតិជញ្ជីងទូទាត់ (BOP) និងស្ថានភាពវិនិយោគអន្តរជាតិ (IIP) តាម វិធីសាស្ត្រចងក្រងស្ថិតិជញ្ជីងទូទាត់និងស្ថានភាពវិនិយោគអន្តរជាតិបោះពុម្ពលើកទី៦ (BPM6) ក្នុង ឆ្នាំ២០០៩ របស់មូលនិធិរូបិយវត្ថុអន្តរជាតិ (IMF)។

ស្ថិតិនេះគ្របដណ្តប់រាល់ប្រតិបត្តិការសេដ្ឋកិច្ចរបស់អង្គភាពសេដ្ឋកិច្ចទាំងអស់ រួមមាន រដ្ឋា- ភិបាលទូទៅ ធនាគារកណ្តាល គ្រឹះស្ថានហិរញ្ញវត្ថុទទួលប្រាក់បញ្ញើ គ្រឹះស្ថានហិរញ្ញវត្ថុផ្សេងទៀត សហគ្រាសអាជីវកម្ម អង្គភាពគ្រួសារ និងគ្រឹះស្ថានមិនរកប្រាក់ចំណេញបម្រើអង្គភាពគ្រួសារជា និវាសជនរបស់ប្រទេសកម្ពុជាជាមួយនឹងអនិវាសជន។ គ្រប់ប្រតិបត្តិការត្រូវបានកត់ត្រាតាមថ្លៃ ទីផ្សារក្នុងករណីដែលអាចធ្វើទៅបាន និងកត់ត្រាលើមូលដ្ឋានបូកបង្ហូរពន្ធ។ ជាក់ស្តែង ដោយសារពុំ មានប្រភពទិន្នន័យគ្រប់គ្រាន់ ទិន្នន័យនិងចំណាត់ថ្នាក់មួយចំនួនត្រូវបានប៉ាន់ស្មានដើម្បីបំពេញបន្ថែម។ ទិន្នន័យពាណិជ្ជកម្មទំនិញត្រូវបានប្រមូលពីអត្តនាយកដ្ឋានគយនិងរដ្ឋាករកម្ពុជានៃក្រសួងសេដ្ឋកិច្ច និងហិរញ្ញវត្ថុ។ ដោយការនាំចេញកត់ត្រាតាមមូលដ្ឋាន F.O.B ខណៈការនាំចូលដែលមានតម្លៃ C.I.F ត្រូវបានកែតម្រូវទៅជាតម្លៃ F.O.B។ ទិន្នន័យរដ្ឋបាលផ្សេងទៀត ជាពិសេសទិន្នន័យសម្រាប់ផ្នែកសេវា ចំណូលបឋម និងចំណូលបន្ទាប់បន្សំ ត្រូវបានកត់ត្រានៅពេលប្រតិបត្តិការសេដ្ឋកិច្ចកើតឡើង ឬផ្អែក លើមូលដ្ឋានបូកបង្ហូរពន្ធ ស្របពេលដែលទិន្នន័យផ្សេងទៀតដែលមិនអាចរកបានពីទិន្នន័យរដ្ឋបាល ត្រូវបានយកពីប្រព័ន្ធរាយការណ៍ប្រតិបត្តិការអន្តរជាតិ (ITRS) ដែលកត់ត្រាតាមមូលដ្ឋាន សាច់ប្រាក់ និងទិន្នន័យប៉ាន់ស្មានពីការធ្វើអង្កេត (ប្រសិនបើមាន)។ ដូចគ្នានេះដែរ ប្រតិបត្តិការហិរញ្ញវត្ថុ ក៏ត្រូវបានកត់ត្រានៅពេលមានប្រតិបត្តិការសេដ្ឋកិច្ចកើតឡើង ឬតាមមូលដ្ឋានបូកបង្ហូរពន្ធ។ ការកត់ត្រា បំណុលហួសកាលកំណត់ត្រូវបានធ្វើឡើងស្របតាមស្តង់ដារនៃវិធីសាស្ត្រចងក្រងស្ថិតិជញ្ជីងទូទាត់ និងស្ថានភាពវិនិយោគអន្តរជាតិ បោះពុម្ពលើកទី៦ របស់មូលនិធិរូបិយវត្ថុអន្តរជាតិ។

ទន្ទឹមនេះដែរ ការចងក្រងស្ថិតិជញ្ជីងទូទាត់ និងស្ថិតិស្ថានភាពវិនិយោគអន្តរជាតិ ក៏នៅមាន បញ្ហាប្រឈមមួយចំនួនផងដែរ។ ចំពោះគណនីចរន្ត អ្នកចងក្រងស្ថិតិបានជួបនូវការលំបាកដូចជា (១) ការប្រមូលទិន្នន័យទំនិញដែលពុំបានឆ្លងកាត់តាមគយ (២) ទិន្នន័យសេវាផ្សេងៗ និងចំណូល បឋមដែលទទួលបានពីទិន្នន័យរដ្ឋបាលមួយចំនួនមានតែជាទិន្នន័យប្រចាំឆមាស ឬប្រចាំឆ្នាំ និង តាមរយៈការអង្កេតម្តងម្កាល និង (៣) ប្រភពទិន្នន័យព័ត៌មានអំពីចំណូលបន្ទាប់បន្សំក្រោមទម្រង់ជា ការបង្វែរឯកជន បង្វែរផ្លូវការ និងបង្វែរដើមទុន នៅមានកម្រិត។ ដូចគ្នានេះ ទិន្នន័យផ្នែកស្ថានភាព វិនិយោគអន្តរជាតិក៏នៅមានកម្រិតនៅឡើយ ដូចជាស្ថិតិវិនិយោគផ្ទាល់បរទេស និង វិនិយោគផ្សេង ទៀតរបស់ផ្នែកឯកជននិងវិនិយោគរបស់និវាសជនកម្ពុជាទៅក្រៅប្រទេស ដោយសារកង្វះខាត ប្រភពទិន្នន័យ។ បច្ចុប្បន្ន ស្ថិតិវិនិយោគផ្ទាល់បរទេសគឺពឹងផ្អែកទាំងស្រុងទៅលើទិន្នន័យរដ្ឋបាល ប៉ុន្តែជាស្តង់ដារ ទិន្នន័យនេះត្រូវបានចងក្រងដោយផ្អែកលើលទ្ធផលអង្កេតជាទៀងទាត់។ ដូចគ្នានេះ ការចងក្រងស្ថិតិវិនិយោគបរទេសផ្អែកលើប្រភពដើមរបស់វិនិយោគិនបរទេសនៅមានកម្រិតនៅឡើយ។ ចំពោះស្ថិតិស្ថានភាពបំណុលបរទេស ទិន្នន័យបច្ចុប្បន្នមានត្រឹមតែស្ថានភាពបំណុលផ្នែករដ្ឋាភិបាល

និងវិស័យធនាគារតែប៉ុណ្ណោះ ខណៈស្ថានភាពបំណុលក្រៅប្រទេសរបស់វិស័យឯកជនក្រៅពីធនាគារមិនទាន់មានទិន្នន័យនៅឡើយ។

**ការនាំចេញ និងការនាំចូលទំនិញ**

ការប៉ាន់ស្មានសម្រាប់ផ្នែកពាណិជ្ជកម្មទំនិញទូទៅ ត្រូវបានធ្វើឡើងសម្រាប់ការនាំចេញ និងការនាំចូលទំនិញជាប់ពន្ធ និងរួចពន្ធ ព្រមទាំងការធ្វើពាណិជ្ជកម្មទំនិញក្រៅផ្លូវការផងដែរ។

ការនាំចេញទំនិញ ត្រូវបានប៉ាន់ស្មានតាមប្រភេទមុខទំនិញសំខាន់ៗ ដូចជា ការនាំចេញផលិតផលកាត់ដេរ (សម្លៀកបំពាក់ ស្បែកជើង ទំនិញសម្រាប់ធ្វើដំណើរ និងផលិតផលកាត់ដេរផ្សេងទៀត) ផលិតផលកម្មសាលក្រៅពីកាត់ដេរ (គ្រឿងបន្លាស់យានយន្ត គ្រឿងបរិក្ខារអគ្គិសនីទោចក្រយាន និងផលិតផលកម្មសាលផ្សេងទៀត) ផលិតផលកសិកម្ម (កៅស៊ូ អង្ករ និងផលិតផលកសិកម្មផ្សេងទៀត) និងការនាំចេញបន្ត ដោយផ្អែកលើទិន្នន័យទទួលបានពីអគ្គនាយកដ្ឋានគយនិងរដ្ឋាករកម្ពុជា នៃក្រសួងសេដ្ឋកិច្ចនិងហិរញ្ញវត្ថុ គួបផ្សំជាមួយនឹងការប៉ាន់ស្មានបំពេញបន្ថែមលើពាណិជ្ជកម្មក្រៅផ្លូវការ តាមរយៈការសង្កេតពាណិជ្ជកម្មតាមព្រំដែន និងទិន្នន័យបន្ថែមពីក្រសួង-ស្ថាប័នពាក់ព័ន្ធនិងប្រទេសដៃគូពាណិជ្ជកម្ម។

**ការនាំចូលទំនិញ** ត្រូវបានប៉ាន់ស្មានតាមមុខទំនិញសំខាន់ៗ ដូចជា ការនាំចូលវត្ថុធាតុដើមសម្រាប់វិស័យកាត់ដេរ សម្ភារនិងបរិក្ខារសំណង់ យានយន្ត ប្រេងឥន្ធនៈ ម្ហូបអាហារនិងភេសជ្ជៈមាសមិនមែនរូបិយវត្ថុ និងទំនិញផ្សេងទៀត ដោយផ្អែកតាមទិន្នន័យទទួលបានពីអគ្គនាយកដ្ឋានគយនិងរដ្ឋាករកម្ពុជា នៃក្រសួងសេដ្ឋកិច្ចនិងហិរញ្ញវត្ថុ ពីតម្លៃ C.I.F ទៅជាតម្លៃ F.O.B គួបផ្សំជាមួយនឹងការប៉ាន់ស្មានបំពេញបន្ថែមលើពាណិជ្ជកម្មក្រៅផ្លូវការ តាមរយៈការសង្កេតពាណិជ្ជកម្មតាមព្រំដែន និងទិន្នន័យបន្ថែមពីក្រសួង-ស្ថាប័នពាក់ព័ន្ធ ព្រមទាំងទិន្នន័យរបស់ប្រទេសដៃគូពាណិជ្ជកម្ម។

**សេវា**

ថ្លៃឈ្នួលដឹកជញ្ជូនត្រូវបានប៉ាន់ស្មានស្មើនឹង ៩% នៃតម្លៃនាំចូល C.I.F ស្របពេលដែលថ្លៃធានារ៉ាប់រងស្មើនឹង ១% នៃតម្លៃនាំចូល C.I.F។ ថ្លៃឈ្នួលដឹកជញ្ជូនសម្រាប់ការនាំចូលនិងការនាំចេញត្រូវបានបែងចែកដោយឡែកពីគ្នា រវាងការដឹកជញ្ជូនតាមផ្លូវអាកាស ផ្លូវទឹក ផ្លូវគោក និងការដឹកជញ្ជូនផ្សេងទៀត។ ថ្លៃឈ្នួលដឹកជញ្ជូនសម្រាប់ការនាំចូលដែលដឹកដោយក្រុមហ៊ុនអាកាសចរណ៍របស់អនិវាសជនត្រូវបានប៉ាន់ស្មានដោយប្រើប្រាស់ថ្លៃឈ្នួលដឹកជញ្ជូនគិតជាមធ្យមក្នុងមួយតោនគុណនឹងបរិមាណនៃការនាំចូល។ ថ្លៃឈ្នួលដឹកជញ្ជូនលើការនាំចេញដែលដឹកដោយក្រុមហ៊ុនអាកាសចរណ៍របស់និវាសជនត្រូវបានប៉ាន់ស្មានឡើងដោយប្រើប្រាស់វិធីដូចគ្នា។

**ការដឹកជញ្ជូនតាមផ្លូវអាកាស** ថ្លៃឈ្នួលសេវាអ្នកដំណើរដែលទូទាត់ដោយនិវាសជនឱ្យទៅក្រុមហ៊ុនអាកាសចរណ៍របស់អនិវាសជន ត្រូវបានប៉ាន់ស្មានដោយផ្អែកលើព័ត៌មានអំពីចំនួនអ្នកដំណើរដោយគួបផ្សំជាមួយនឹងទិន្នន័យដែលបានប្រមូលដោយរដ្ឋលេខាធិការដ្ឋានអាកាសចរស៊ីវិលនិងអគ្គនាយកដ្ឋានអន្តោប្រវេសន៍ នៃក្រសួងមហាផ្ទៃ អំពីចំនួននៃការមកដល់ និងការចេញដំណើររបស់និវាសជននិងអនិវាសជន និងចំនួនអ្នកដំណើរតាមជើងយន្តហោះរបស់ក្រុមហ៊ុនអាកាសចរណ៍នីមួយៗ។ ចំណែកថ្លៃសំបុត្រយន្តហោះជាមធ្យមរបស់អ្នកដំណើរជានិវាសជននិងអនិវាសជនដែលបានទូទាត់ឱ្យទៅក្រុមហ៊ុនអាកាសចរណ៍ជានិវាសជននិងអនិវាសជន ត្រូវបានប៉ាន់ស្មានដោយប្រើប្រាស់ទិន្នន័យពីភ្នាក់ងារក្រុមហ៊ុនទេសចរណ៍និងទិន្នន័យតម្លៃសំបុត្រនៅលើគេហទំព័ររបស់ក្រុមហ៊ុនអាកាសចរណ៍។ សេវាដឹកជញ្ជូនតាមផ្លូវអាកាសផ្សេងទៀត ត្រូវបានប៉ាន់ស្មានដោយផ្អែកលើព័ត៌មាន

ដែលបានផ្តល់ដោយក្រុមហ៊ុនអាកាសចរណ៍របស់និវាសជន ចំពោះការចំណាយនៅតាមប្រទេស  
យន្តហោះបរទេស និងព័ត៌មានដែលបានផ្តល់ដោយរដ្ឋលេខាធិការដ្ឋានអាកាសចរណ៍ស៊ីវិល ចំពោះ  
ការចំណាយនៅកម្ពុជាដោយក្រុមហ៊ុនអាកាសចរណ៍របស់អនិវាសជន។

**ការដឹកជញ្ជូនតាមផ្លូវទឹក** ថ្លៃឈ្នួលដឹកជញ្ជូនលើការនាំចូលតាមនាវារបស់អនិវាសជនត្រូវបាន  
ប៉ាន់ស្មានដោយដកចេញថ្លៃឈ្នួលដឹកជញ្ជូនទំនិញនាំចូលតាមអាកាស ពីការប៉ាន់ស្មានថ្លៃឈ្នួលដឹក  
ជញ្ជូនលើការនាំចូលសរុប គុណនឹងចំណែកនៃការដឹកជញ្ជូនតាមនាវារបស់អនិវាសជន។ ថ្លៃឈ្នួល  
ដឹកជញ្ជូនលើការនាំចេញតាមនាវារបស់និវាសជនត្រូវបានប៉ាន់ស្មានដោយយកថ្លៃឈ្នួលដឹកជញ្ជូន  
មធ្យមចំពោះទំនិញនាំចេញគុណនឹងសមាមាត្រនៃការនាំចេញ (គិតជាភាគរយ) ដែលដឹកដោយនាវា  
របស់និវាសជន។ សេវាដឹកជញ្ជូនតាមផ្លូវទឹកផ្សេងទៀតត្រូវបានប៉ាន់ស្មានដោយផ្អែកលើព័ត៌មាន  
ដែលបានផ្តល់ដោយភ្នាក់ងារនាវាចរ និងអាជ្ញាធរកំពង់ផែរបស់និវាសជន។

**សេវាធ្វើដំណើរ (ឥណទាន)** ចំណូលពីសេវាធ្វើដំណើរត្រូវបានប៉ាន់ស្មានការចំណាយដាច់  
ដោយឡែកៗពីគ្នា តាមប្រភេទអ្នកធ្វើដំណើរ ដូចជា ភ្ញៀវទេសចរ ពាណិជ្ជករ អ្នកការទូត និងអ្នក  
លេងល្បែង។ ព័ត៌មានស្តីពីចំនួនការមកដល់នៃភ្ញៀវទេសចរ ពាណិជ្ជករ អ្នកការទូតនិងអ្នកលេងល្បែង  
រយៈពេលនៃការស្នាក់អាស្រ័យនិងការចំណាយគិតជាមធ្យមតាមប្រភេទអ្នកធ្វើដំណើរ ត្រូវបាន  
ប្រមូលពីក្រសួងទេសចរណ៍ ក្រសួងមហាផ្ទៃ ភ្នាក់ងារធ្វើដំណើរនានា និងតាមរយៈការធ្វើអង្កេត។

**សេវាធ្វើដំណើរ (ឥណទាន)** ចំណាយលើសេវាធ្វើដំណើរត្រូវបានប៉ាន់ស្មានដោយផ្អែកលើ  
ចំនួនអ្នកធ្វើដំណើរជានិវាសជនទៅក្រៅប្រទេស រយៈពេលស្នាក់អាស្រ័យ និងការចំណាយជា  
មធ្យមតាមប្រភេទនីមួយៗនៅក្រៅប្រទេស។ ការប៉ាន់ស្មានត្រូវបានធ្វើឡើងដោយឡែកពីគ្នាចំពោះ  
ការធ្វើដំណើរផ្ទាល់ខ្លួននិងជាធុរកិច្ច ប៉ុន្តែក្នុងការបោះពុម្ពផ្សាយទិន្នន័យទាំងពីរនេះពុំបានញែកឱ្យ  
ដាច់ពីគ្នាទេ។

**សេវាផ្សេងៗ** រួមមាន សេវាសាងសង់ សេវាធានារ៉ាប់រងនិងប្រាក់សោធននិវត្តន៍ សេវាហិរញ្ញវត្ថុ  
សេវាកម្រៃនៃការប្រើប្រាស់កម្មសិទ្ធិបញ្ញា សេវាទូរគមនាគមន៍ កុំព្យូទ័រនិងព័ត៌មាន សេវាពាណិជ្ជកម្ម  
ផ្សេងៗ សេវាផ្ទាល់ខ្លួន វប្បធម៌និងការកំសាន្ត និងទំនិញនិងសេវារដ្ឋាភិបាលមិនមានរាប់បញ្ចូលនៅ  
កន្លែងផ្សេងទៀត ត្រូវបានប៉ាន់ស្មានផ្អែកលើទិន្នន័យពីប្រព័ន្ធរាយការណ៍ពីប្រតិបត្តិការអន្តរជាតិ  
និងប្រភពទិន្នន័យផ្សេងដែលមាន។ ដោយឡែក ទិន្នន័យសេវាកម្មសាលលើធាតុចូលរូបវន្តកាន់កាប់  
ដោយអនិវាសជន និងសេវាថែទាំនិងជួសជុលមិនមានរាប់បញ្ចូលនៅកន្លែងផ្សេងទៀតពុំទាន់មាន  
ប្រភពទិន្នន័យ ឬការធ្វើអង្កេតនៅឡើយ។

**គណនីចំណូលបឋម (ឥណទាន និងឥណទាន)**

គណនីចំណូលបឋម រួមមាន ប្រាក់បៀវត្សរបស់និយោជិត និងចំណូលពីការវិនិយោគបែងចែក  
តាមប្រភេទឧបករណ៍ហិរញ្ញវត្ថុ ដូចជា វិនិយោគផ្ទាល់ វិនិយោគលើផលបត្រ វិនិយោគផ្សេងទៀត និង  
ទុនបម្រុងអន្តរជាតិ។ ប្រាក់បៀវត្សរបស់និយោជិត (ឥណទាន) ត្រូវបានប៉ាន់ស្មានដោយផ្អែកលើ  
ទិន្នន័យចំនួនពលករធ្វើការនៅក្រៅប្រទេសពីក្រសួងការងារនិងបណ្តុះបណ្តាលវិជ្ជាជីវៈ ចំណូលជា  
មធ្យមបែងចែកតាមប្រទេសនិងជំនាញ ចំណូលប្រាក់បៀវត្សរបស់និយោជិតជានិវាសជនធ្វើការនៅ  
ស្ថានទូតបរទេស។ ខណៈប្រាក់បៀវត្សរបស់និយោជិត (ឥណទាន) ត្រូវបានប៉ាន់ស្មានតាមទិន្នន័យ  
ដែលទទួលបានពីប្រព័ន្ធរាយការណ៍ប្រតិបត្តិការអន្តរជាតិ។ ចំពោះចំណូលរបស់វិនិយោគផ្ទាល់  
(ឥណទាន) ត្រូវបានប៉ាន់ស្មានដោយផ្អែកលើទិន្នន័យដែលទទួលបានពីប្រព័ន្ធរាយការណ៍ប្រតិបត្តិការ



អន្តរជាតិ។ ទន្ទឹមនេះ ចំណូលរបស់វិនិយោគផ្ទាល់ (ឥណទាន) ត្រូវបានប៉ាន់ស្មានពីចំណូលវិនិយោគផ្ទាល់ របស់អនិវាសន៍លើវិស័យធនាគារ សហគ្រាសវិនិយោគដែលចុះបញ្ជីទទួលបានប្រព័ន្ធអនុគ្រោះពី ក្រុមប្រឹក្សាអភិវឌ្ឍន៍កម្ពុជា និងវិស័យកាស៊ីណូ ខណៈចំណូលពីក្រុមហ៊ុនវិនិយោគផ្សេងទៀតមិនទាន់ មានប្រភពទិន្នន័យផ្លូវការ ឬការធ្វើអង្កេតនៅឡើយ។ ដោយឡែក ប្រាក់ចំណូលវិនិយោគលើផលបត្រ (ឥណទាន) ត្រូវបានប៉ាន់ស្មានតាមទិន្នន័យដែលទទួលបានពីប្រព័ន្ធរបាយការណ៍ប្រតិបត្តិការអន្តរជាតិ ខណៈផ្នែកឥណទានមិនទាន់មានប្រភពទិន្នន័យ ដោយសារទីផ្សារមូលបត្រនៅកម្ពុជាទើបនឹងបង្កើតថ្មី និងពុំទាន់មានដំណើរការសកម្មឡើយ។ ប្រាក់ចំណូលពីការវិនិយោគផ្សេងទៀត (ឥណទាន) ត្រូវបាន ប៉ាន់ស្មានតាមទិន្នន័យដែលទទួលបានពីប្រព័ន្ធរបាយការណ៍ប្រតិបត្តិការអន្តរជាតិ ស្របពេលដែល ផ្នែកឥណទានត្រូវបានប៉ាន់ស្មានទៅតាមស្ថិតិបំណុលក្រៅប្រទេសដែលបានមកពីនាយកដ្ឋាន គ្រប់គ្រងបំណុលនៃអគ្គនាយកដ្ឋានសហប្រតិបត្តិការអន្តរជាតិនិងគ្រប់គ្រងបំណុលនៃក្រសួងសេដ្ឋកិច្ច និងហិរញ្ញវត្ថុ ចំណាយការប្រាក់ទៅឱ្យអនិវាសន៍ដោយគ្រឹះស្ថានធនាគារ និងទិន្នន័យដែលទទួលបាន ពីប្រព័ន្ធរបាយការណ៍ប្រតិបត្តិការអន្តរជាតិ ខណៈដែលចំណាយការប្រាក់របស់វិស័យឯកជនផ្សេង ទៀតមិនទាន់មានប្រភពទិន្នន័យឬការធ្វើអង្កេតនៅឡើយ។ ចំពោះចំណូលពីការវិនិយោគទុនបម្រុង បរទេសត្រូវបានប៉ាន់ស្មានតាមរយៈទិន្នន័យរបស់ធនាគារជាតិនៃកម្ពុជា។

**គណនីចំណូលបន្ទាប់បន្សំ (ឥណទាន និងឥណទាន)**

ចំណូលបន្ទាប់បន្សំ (ឥណទាន) ត្រូវបានប៉ាន់ស្មានដោយផ្អែកលើទិន្នន័យរបស់ក្រុមប្រឹក្សា អភិវឌ្ឍន៍កម្ពុជា និងស្ថិតិហិរញ្ញវត្ថុរដ្ឋាភិបាល។ បន្ថែមលើនេះ ប្រាក់បង្វែររបស់ពលករត្រូវបានប៉ាន់ស្មាន ដោយផ្អែកលើទិន្នន័យចំនួនពលករធ្វើការនៅក្រៅប្រទេសពីក្រសួងការងារនិងបណ្តុះបណ្តាលវិជ្ជាជីវៈ ចំណូលជាមធ្យមបែងចែកតាមប្រទេសនិងជំនាញ គូបផ្សំនឹងទិន្នន័យប្រព័ន្ធរបាយការណ៍ប្រតិបត្តិការ អន្តរជាតិ។ ដូចគ្នានេះ ចំណូលបន្ទាប់បន្សំ (ឥណទាន) ត្រូវបានប៉ាន់ស្មានដោយផ្អែកលើស្ថិតិហិរញ្ញវត្ថុរដ្ឋា ភិបាលចំពោះវិស័យរដ្ឋាភិបាល និងទិន្នន័យប្រព័ន្ធរបាយការណ៍ប្រតិបត្តិការអន្តរជាតិចំពោះវិស័យ ផ្សេងទៀត។

**គណនីដើមទុន**

ទិន្នន័យអំពីការលើកលែងបំណុលផ្លូវការត្រូវបានប៉ាន់ស្មានផ្អែកលើទិន្នន័យប្រមូលពី នាយកដ្ឋានគ្រប់គ្រងបំណុលនៃអគ្គនាយកដ្ឋានសហប្រតិបត្តិការអន្តរជាតិនិងគ្រប់គ្រងបំណុលនៃ ក្រសួងសេដ្ឋកិច្ចនិងហិរញ្ញវត្ថុ។ ទិន្នន័យអំពីការលើកលែងបំណុលរបស់ផ្នែកឯកជនពុំទាន់អាចរក បាននៅឡើយ។ ទិន្នន័យអំពីបង្វែរដើមទុនផ្សេងទៀត ត្រូវបានប៉ាន់ស្មានផ្អែកលើទិន្នន័យប្រមូលពី ក្រុមប្រឹក្សាអភិវឌ្ឍន៍កម្ពុជា។

**គណនីហិរញ្ញវត្ថុ**

វិនិយោគផ្ទាល់នៅក្រៅប្រទេស ត្រូវបានបែងចែកតាមប្រភេទឧបករណ៍ ដូចជា វិនិយោគផ្ទាល់ វិនិយោគលើផលបត្រ វិនិយោគលើឧបករណ៍និស្សន្ទ វិនិយោគផ្សេងទៀត និងទ្រព្យសកម្មជាទុនបម្រុង។ វិនិយោគផ្ទាល់ (ផ្នែកទ្រព្យសកម្ម) ត្រូវបានប៉ាន់ស្មានដោយផ្អែកលើទិន្នន័យប្រព័ន្ធរបាយការណ៍ ប្រតិបត្តិការអន្តរជាតិ ខណៈវិនិយោគផ្ទាល់ (ផ្នែកទ្រព្យអកម្ម) ត្រូវបានប៉ាន់ស្មានដោយផ្អែកលើ ទិន្នន័យវិនិយោគផ្ទាល់របស់អនិវាសន៍លើវិស័យធនាគារ សហគ្រាសវិនិយោគដែលចុះបញ្ជីទទួល បានប្រព័ន្ធអនុគ្រោះពីក្រុមប្រឹក្សាអភិវឌ្ឍន៍កម្ពុជា។ ការវិនិយោគរបស់ក្រុមហ៊ុនវិនិយោគផ្សេងទៀតត្រូវ បានប៉ាន់ស្មានដោយផ្អែកលើទិន្នន័យប្រព័ន្ធរបាយការណ៍ប្រតិបត្តិការអន្តរជាតិ ដោយសារពុំទាន់មាន

ទិន្នន័យពីការធ្វើអង្កេត។ ដោយឡែក ការវិនិយោគលើផលបត្រ (ផ្នែកទ្រព្យសកម្ម) ត្រូវបានប៉ាន់ស្មានតាមទិន្នន័យពីគ្រឹះស្ថានធនាគារ និងទិន្នន័យប្រព័ន្ធរបាយការណ៍ប្រតិបត្តិការអន្តរជាតិ ខណៈផ្នែកទ្រព្យសកម្មមិនទាន់មានប្រភពទិន្នន័យដោយសារទីផ្សារមូលបត្រនៅកម្ពុជាទើបនឹងបង្កើតថ្មីនិងពុំទាន់មានដំណើរការសកម្មឡើយ។ ចំពោះការវិនិយោគលើឧបករណ៍និស្សន្ទពុំទាន់មានប្រភពទិន្នន័យនៅឡើយ។ ការវិនិយោគផ្សេងទៀត (ផ្នែកទ្រព្យសកម្ម) ត្រូវបានប៉ាន់ស្មានដោយផ្អែកលើទិន្នន័យពីគ្រឹះស្ថានធនាគារ ទិន្នន័យពីក្រសួងសេដ្ឋកិច្ចនិងហិរញ្ញវត្ថុ និងទិន្នន័យប្រព័ន្ធរបាយការណ៍ប្រតិបត្តិការអន្តរជាតិ ស្របពេលដែលផ្នែកទ្រព្យសកម្មត្រូវបានប៉ាន់ស្មានដោយផ្អែកលើទិន្នន័យពីគ្រឹះស្ថានធនាគារ និងទិន្នន័យប្រព័ន្ធរបាយការណ៍ប្រតិបត្តិការអន្តរជាតិ។ ទ្រព្យសកម្មជាទុនម្រុងត្រូវបានប៉ាន់ស្មានតាមរយៈទិន្នន័យរបស់ធនាគារជាតិនៃកម្ពុជា។

**ស្ថានភាពវិនិយោគអន្តរជាតិ និងបំណុលក្រៅប្រទេស**

ស្ថិតិស្ថានភាពវិនិយោគអន្តរជាតិ ត្រូវបានប៉ាន់ស្មានដូចនឹងវិធីសាស្ត្រចងក្រងនៅក្នុងគណនីហិរញ្ញវត្ថុ ប៉ុន្តែត្រូវបានគណនាជាសន្និធិចុងគ្រាដោយរាប់បញ្ចូលបម្រែបម្រួលអត្រាប្តូរប្រាក់ ការប្រែប្រួលថ្លៃ និងការប្រែប្រួលផ្សេងទៀត។ វិនិយោគផ្ទាល់នៅក្រៅប្រទេសត្រូវបានបែងចែកតាមប្រភេទឧបករណ៍ ដូចជា វិនិយោគផ្ទាល់ វិនិយោគលើផលបត្រ វិនិយោគលើឧបករណ៍និស្សន្ទ វិនិយោគផ្សេងទៀត និងទ្រព្យសកម្មជាទុនម្រុង។ វិនិយោគផ្ទាល់ (ផ្នែកទ្រព្យសកម្ម) ត្រូវបានប៉ាន់ស្មានដោយផ្អែកលើទិន្នន័យប្រព័ន្ធរបាយការណ៍ប្រតិបត្តិការអន្តរជាតិ ខណៈវិនិយោគផ្ទាល់ (ផ្នែកទ្រព្យសកម្ម) ត្រូវបានប៉ាន់ស្មានដោយផ្អែកលើទិន្នន័យវិនិយោគផ្ទាល់របស់អនិវាសន៍លើវិស័យធនាគារ សហគ្រាស វិនិយោគដែលចុះបញ្ជីទទួលបានប្រព័ន្ធអនុគ្រោះពីក្រុមប្រឹក្សាអភិវឌ្ឍន៍កម្ពុជា។ ការវិនិយោគរបស់ក្រុមហ៊ុនវិនិយោគផ្សេងទៀតត្រូវបានប៉ាន់ស្មានដោយផ្អែកលើទិន្នន័យប្រព័ន្ធរបាយការណ៍ប្រតិបត្តិការអន្តរជាតិ ដោយសារពុំទាន់មានទិន្នន័យពីការធ្វើអង្កេត។ ដោយឡែក ការវិនិយោគលើផលបត្រ (ផ្នែកទ្រព្យសកម្ម) ត្រូវបានប៉ាន់ស្មានតាមទិន្នន័យពីគ្រឹះស្ថានធនាគារ និងទិន្នន័យប្រព័ន្ធរបាយការណ៍ប្រតិបត្តិការអន្តរជាតិ ខណៈផ្នែកទ្រព្យសកម្មមិនទាន់មានប្រភពទិន្នន័យដោយសារទីផ្សារមូលបត្រនៅកម្ពុជាទើបនឹងបង្កើតថ្មីនិងពុំទាន់មានដំណើរការសកម្មឡើយ។ ចំពោះការវិនិយោគលើឧបករណ៍និស្សន្ទពុំទាន់មានប្រភពទិន្នន័យនៅឡើយ។ ការវិនិយោគផ្សេងទៀត (ផ្នែកទ្រព្យសកម្ម) ត្រូវបានប៉ាន់ស្មានដោយផ្អែកលើទិន្នន័យពីគ្រឹះស្ថានធនាគារ ទិន្នន័យពីក្រសួងសេដ្ឋកិច្ច និងហិរញ្ញវត្ថុ និងទិន្នន័យប្រព័ន្ធរបាយការណ៍ប្រតិបត្តិការអន្តរជាតិ ស្របពេលដែលផ្នែកទ្រព្យសកម្មត្រូវបានប៉ាន់ស្មានដោយផ្អែកលើទិន្នន័យពីគ្រឹះស្ថានធនាគារ និងទិន្នន័យប្រព័ន្ធរបាយការណ៍ប្រតិបត្តិការអន្តរជាតិ។ ទ្រព្យសកម្មជាទុនម្រុងត្រូវបានប៉ាន់ស្មានតាមរយៈទិន្នន័យរបស់ធនាគារជាតិនៃកម្ពុជា។

បំណុលក្រៅប្រទេស ត្រូវបានប៉ាន់ស្មានដោយផ្អែកលើ ទិន្នន័យពីក្រសួងសេដ្ឋកិច្ច និងហិរញ្ញវត្ថុ ធនាគារជាតិនៃកម្ពុជា និងគ្រឹះស្ថានធនាគារ។ ដោយឡែកបំណុលក្រៅប្រទេសវិស័យឯកជនផ្សេងទៀតមិនទាន់មានប្រភពទិន្នន័យឬការធ្វើអង្កេតនៅឡើយ។

**ការផ្សព្វផ្សាយ និងការកែលម្អឡើងវិញ**

ការផ្សព្វផ្សាយស្ថិតិជញ្ជីងទូទាត់ និងស្ថានភាពវិនិយោគអន្តរជាតិត្រូវបានផ្សព្វផ្សាយនៅក្នុងព្រឹត្តិបត្រស្ថិតិជញ្ជីងទូទាត់កម្ពុជានិងគេហទំព័ររបស់ធនាគារជាតិនៃកម្ពុជាជាប្រចាំត្រីមាស របាយការណ៍ប្រចាំឆមាសនិងឆ្នាំរបស់ធនាគារជាតិនៃកម្ពុជា ប្រព័ន្ធផ្សព្វផ្សាយទិន្នន័យទូទៅដែលត្រូវបានកែលម្អថ្មីរបស់កម្ពុជា (e-GDDS) និងសៀវភៅស្ថិតិជញ្ជីងទូទាត់របស់មូលនិធិរូបិយវត្ថុអន្តរជាតិ។

ការកែតម្រូវទិន្នន័យស្ថិតិជញ្ជីងទូទាត់ និងស្ថានភាពវិនិយោគអន្តរជាតិដែលបានផ្សព្វផ្សាយ រួចហើយត្រូវបានធ្វើឡើងក្នុងករណី ការកែតម្រូវទិន្នន័យនិងប្រភពទិន្នន័យ ការពង្រីកវិសាលភាព ទិន្នន័យ និងការកែប្រែវិធីសាស្ត្រចងក្រង។ ការកែតម្រូវនេះ ត្រូវបានធ្វើឡើងក្នុងគោលបំណងពង្រឹង គុណភាពទិន្នន័យនិងវិសាលភាពគ្របដណ្តប់ និងភាពស៊ីគ្នានៃស្ថិតិម៉ាក្រូសេដ្ឋកិច្ចផ្សេងទៀត ដូចជា ស្ថិតិគណនេយ្យជាតិ ស្ថិតិហិរញ្ញវត្ថុរដ្ឋាភិបាល និងស្ថិតិរូបិយវត្ថុនិងហិរញ្ញវត្ថុ។

**តារាងសង្ខេបស្តីពីការផ្លាស់ប្តូររចនាវិធីសាស្ត្រចម្រុះស្ថិតិជញ្ជីងទូទាត់**

**បោះពុម្ពលើកទី៥ (BPM5) និងបោះពុម្ពលើកទី៦ (BPM6)**

លេខ	ឈ្មោះ	បោះពុម្ពលើកទី៦ (BPM6)	បោះពុម្ពលើកទី៥ (BPM5)
១	ប្រតិបត្តិការនៅក្នុងគណនីចរន្ត និងដើមទុន	រាល់ប្រតិបត្តិការ (ទាំងផ្នែកឥណទាន និងឥណពន្ធ) ត្រូវបានកត់ត្រាជា <b>សញ្ញាវិជ្ជមាន (+)</b>	ប្រតិបត្តិការឥណទានត្រូវបានកត់ត្រាជា <b>សញ្ញាវិជ្ជមាន (+)</b> និងប្រតិបត្តិការឥណពន្ធត្រូវបានកត់ត្រាជា <b>សញ្ញាអវិជ្ជមាន (-)</b>
២	ប្រតិបត្តិការនៅក្នុងគណនីហិរញ្ញវត្ថុ	លំហូរហិរញ្ញវត្ថុត្រូវបានកត់ត្រាផ្អែកលើមូលដ្ឋានដុលសម្រាប់ឧបករណ៍នីមួយៗ ១/- ការកើនឡើងទ្រព្យសកម្មហិរញ្ញវត្ថុសុទ្ធ ២/- ការកើនឡើងទ្រព្យអកម្មហិរញ្ញវត្ថុសុទ្ធ	លំហូរហិរញ្ញវត្ថុត្រូវបានបង្ហាញលម្អិតអំពីឥណទាន និងឥណពន្ធ៖ <b>ទ្រព្យសកម្មហិរញ្ញវត្ថុ និងទ្រព្យអកម្មហិរញ្ញវត្ថុ</b>
៣	គណនីហិរញ្ញវត្ថុ	ការបង្ហាញ៖ ១/- ការកើនឡើងទ្រព្យសកម្មហិរញ្ញវត្ថុសុទ្ធ ២/- ការកើនឡើងទ្រព្យអកម្មហិរញ្ញវត្ថុសុទ្ធ ៣/- សមតុល្យ • ការកើនឡើងទ្រព្យសកម្មហិរញ្ញវត្ថុសុទ្ធ ស្មើនឹងការកើនឡើងទ្រព្យសកម្មហិរញ្ញវត្ថុ ដក ការថយចុះទ្រព្យសកម្មហិរញ្ញវត្ថុ • ការកើនឡើងទ្រព្យអកម្មហិរញ្ញវត្ថុសុទ្ធ ស្មើនឹងការកើនឡើងទ្រព្យអកម្មហិរញ្ញវត្ថុ ដក ការថយចុះទ្រព្យអកម្មហិរញ្ញវត្ថុ • <b>សមតុល្យ</b> ស្មើនឹងការកើនឡើងទ្រព្យសកម្មហិរញ្ញវត្ថុសុទ្ធ ដក ការកើនឡើងទ្រព្យអកម្មហិរញ្ញវត្ថុសុទ្ធ	ការបង្ហាញ៖ ១/- ឥណទាន ២/- ឥណពន្ធ ៣/- សមតុល្យ
៤	គណនីហិរញ្ញវត្ថុ	ការកើនឡើងទាំងផ្នែកទ្រព្យសកម្មហិរញ្ញវត្ថុ និងទ្រព្យអកម្មហិរញ្ញវត្ថុត្រូវបានកត់ត្រាជា <b>សញ្ញាវិជ្ជមាន (+)</b> ខណៈដែលការថយចុះទ្រព្យសកម្មហិរញ្ញវត្ថុ និងទ្រព្យអកម្មហិរញ្ញវត្ថុត្រូវបានកត់ត្រាជា <b>សញ្ញាអវិជ្ជមាន (-)</b>	ការកើនឡើងផ្នែកទ្រព្យសកម្មហិរញ្ញវត្ថុ និងការថយចុះផ្នែកទ្រព្យអកម្មហិរញ្ញវត្ថុត្រូវបានកត់ត្រាជា <b>សញ្ញាអវិជ្ជមាន (-)</b> ខណៈដែលការថយចុះផ្នែកទ្រព្យសកម្មហិរញ្ញវត្ថុ និងការកើនឡើងផ្នែកទ្រព្យអកម្មហិរញ្ញវត្ថុត្រូវបានកត់ត្រាជា <b>សញ្ញាវិជ្ជមាន (+)</b>
៥	គណនីហិរញ្ញវត្ថុ	<b>សមតុល្យ</b> នៅក្នុង BPM6 មានសញ្ញាផ្ទុយគ្នានឹងសញ្ញានៅក្នុង BPM5 ប៉ុន្តែមានអត្ថន័យក្នុងបរិបទសេដ្ឋកិច្ចដូចគ្នា	
៦	សមតុល្យគណនីចរន្តនិងគណនីដើមទុន	<b>"ការឱ្យខ្ចីសុទ្ធ(+)" / "ការខ្ចីសុទ្ធ(-)"</b> សមតុល្យគណនីចរន្តនិងគណនីដើមទុន	សមតុល្យគណនីចរន្តត្រូវបានកត់ត្រាដាច់ដោយឡែកពីគណនីដើមទុន
៧	សមតុល្យគណនីហិរញ្ញវត្ថុ	<b>"ការឱ្យខ្ចីសុទ្ធ(+)" / "ការខ្ចីសុទ្ធ(-)"</b> សមតុល្យគណនីហិរញ្ញវត្ថុ	សមតុល្យគណនីហិរញ្ញវត្ថុ
៨	សមតុល្យគណនីហិរញ្ញវត្ថុ	ត្រូវបានគណនាចេញពី <b>ភាពខុសគ្នា</b> រវាងបម្រែបម្រួលទ្រព្យសកម្ម និងបម្រែបម្រួលទ្រព្យអកម្ម	ត្រូវបានគណនាចេញពី <b>ផលបូក</b> នៃបម្រែបម្រួលទ្រព្យសកម្ម និងបម្រែបម្រួលទ្រព្យអកម្ម
៩	សមភាពនៃសមតុល្យ	ជាទ្រឹស្តី សមតុល្យគណនីចរន្តនិងគណនីដើមទុន គឺស្មើនឹងសមតុល្យគណនីហិរញ្ញវត្ថុ (ដូច្នោះ ខ្ទង់ "កំហុសនិងរំលង" ត្រូវបានបង្កើតដើម្បីឱ្យមានសមភាព)	ជាទ្រឹស្តី សមតុល្យគណនីចរន្ត គឺស្មើនឹងសមតុល្យគណនីដើមទុន និងគណនីហិរញ្ញវត្ថុ ប៉ុន្តែមានសញ្ញាផ្ទុយគ្នា (ដូច្នោះ ខ្ទង់ "កំហុសនិងរំលង" ត្រូវបានបង្កើតដើម្បីឱ្យមានសមភាព)
១០	កំហុសនិងរំលង	ត្រូវបានគណនាចេញពី <b>ភាពខុសគ្នា</b> រវាងសមតុល្យគណនីហិរញ្ញវត្ថុ និង សមតុល្យគណនីចរន្តនិងគណនីដើមទុន	ត្រូវបានគណនាចេញពី <b>ភាពខុសគ្នា</b> រវាងសមតុល្យគណនីចរន្ត និង សមតុល្យគណនីដើមទុននិងគណនីហិរញ្ញវត្ថុ
១១	គណនីចរន្ត	ចំណូលបឋម	ចំណូល
១២	គណនីចរន្ត	ចំណូលបន្ទាប់បន្សំ	បង្វែរចរន្ត

**អ៊ីនធឺណែត**

**INTERNET**

៖ [www.nbc.gov.kh](http://www.nbc.gov.kh) គឺជាគេហទំព័ររបស់ធនាគារជាតិនៃកម្ពុជា។ ទិន្នន័យថ្មីៗ ក្នុងគេហទំព័រ និងទិន្នន័យបន្តបន្ទាប់ទៀត ត្រូវបាននិងកំពុងដាក់បញ្ចូលទៅក្នុង ប្រព័ន្ធទិន្នន័យ តាមធនធានដែលមាន។ លើសពីនេះទៀត គេហទំព័រនេះ គឺជាទីតាំង ដ៏ល្អបំផុតដើម្បីទទួលបានទិន្នន័យសង្ខេបនៃការចេញផ្សាយចុងក្រោយបង្អស់។

*www.nbc.gov.kh is the NBC website. The new data and metadata on website are progressively being added to the database, as resources permit. This website is the best place to start for the accessibility to summary data from the latest publications.*

**មណ្ឌលសេវា**

**REFERENCE LIBRARY**

៖ ឯកសារបោះពុម្ពផ្សាយរបស់ធនាគារជាតិនៃកម្ពុជា មួយចំនួនអាចរកបានសម្រាប់ ប្រើប្រាស់នៅមជ្ឈមណ្ឌលសេវាព័ត៌មានស្ថិតិនៃវិទ្យាស្ថានជាតិស្ថិតិ។

*A range of NBC reference publications are available for use by data users at the NIS Data User's Service Center.*

**សេវាព័ត៌មាន**

**INFORMATION SERVICE**

៖ បុគ្គលិករបស់នាយកដ្ឋានស្ថិតិ នៃធនាគារជាតិនៃកម្ពុជា អាចជួយចង្អុលបង្ហាញ ឬណែនាំ អ្នកប្រើប្រាស់ក្នុងការស្វែងរកទិន្នន័យតាមតម្រូវការ។ ការបោះពុម្ពផ្សាយ របស់ធនាគារជាតិនៃកម្ពុជា អាចរកជាបាន ហើយសេវាលើការងារជាប្រចាំក៏អាច រៀបចំបានដែរ។ ចំពោះសេវា លើទិន្នន័យពិសេសផ្សេងទៀតក៏អាចរកបានផងដែរ តាមរយៈការមកជាវត្រឹមត្រូវដោយផ្ទាល់។

*The Statistics Department's staffs at NBC could assist users in addressing their data requirements. NBC publications are available for sale and subscription services could be arranged. Other special data services are also available, on a user pays basis.*

**អាសយដ្ឋានទំនាក់ទំនង**

**CONTACT DETAILS**

**ធនាគារជាតិនៃកម្ពុជា**

**NATIONAL BANK OF CAMBODIA**

នាយកដ្ឋានស្ថិតិ

Statistics Department

អគារលេខ ៦៩-៧០ មហាវិថីហាណូយ (លេខ១០១៩) ភូមិបាយ៉ាប សង្កាត់

ភ្នំពេញថ្មី ខណ្ឌសែនសុខ រាជធានីភ្នំពេញ

# 69-70, Hanoi Blvd. (1019), Phum Bayab, Sangkat Phnom Penh Thmei, Khan Sen Sok, Phnom Penh, Cambodia

អ៊ីម៉ែល ៖ [statistics@nbc.gov.kh](mailto:statistics@nbc.gov.kh)

E-mail : [statistics@nbc.gov.kh](mailto:statistics@nbc.gov.kh)

ទូរស័ព្ទ ៖ (៨៥៥) ២៣ ៧២២ ៥៦៣ – ១១១៨

Telephone : (855) 23 722 563 – 1118

ទូរសារ ៖ (៨៥៥) ២៣ ៤២៦ ១១៧

Facsimile : (855) 23 426 117



**ISSN 2074-5699**

**ផលិតដោយ ធនាគារជាតិនៃកម្ពុជា**

Produced by the National Bank of Cambodia